



Masarykova univerzita
Fakulta sociálních studií
Katedra psychologie

Bakalářská práce
obor psychologie

**DOPAD VÝKONU TRESTU ODNĚTÍ SVOBODY NA PARTNERKY A
MANŽELKY ODSOUZENÉHO**

Vypracovala: Veronika Krčová

Vedoucí práce: PhDr. Veronika Anna Polišínská, Ph.D.

Brno
2012

„Prohlašuji, že jsem práci vypracovala samostatně, a že jsem všechny použité informační zdroje uvedla v seznamu literatury.“

Veronika Krčová

Děkuji mé rodině a příteli za jejich trpělivost a podporu, kterou mi poskytli při psaní této práce. Také děkuji PhDr. Veronice Anně Polišenské za její vstřícný přístup a její odborné rady. A v neposlední řadě děkuji všem ženám, které se zúčastnily výzkumu.

OBSAH:

| | |
|--|-----------|
| 1 Úvod | 1 |
| 2 Teoretická část | 2 |
| 2.1 Vězeňství v České Republice..... | 2 |
| 2.2 Dopad na partnerky a manželky vězňů | 4 |
| 2.3 Zkušenost uvěznění napříč času..... | 5 |
| 2.4 Psychické a emocionální dopady | 6 |
| 2.5 Dopady na partnerský vztah..... | 8 |
| 2.5.1 Udržení kontaktu s uvězněným partnerem..... | 9 |
| 2.5.2 Návštěvy..... | 10 |
| 2.5.3 Změna rolí | 11 |
| 2.5.4 Sexuální intimita | 12 |
| 2.5.5 Žárlivost partnera | 12 |
| 2.6 Praktické dopady..... | 13 |
| 2.6.1 Finanční dopady | 13 |
| 2.6.2 Péče o dítě | 14 |
| 2.6.3 Přístup k informacím..... | 14 |
| 2.7 Sociální dopady..... | 15 |
| 7.1 Stigmatizace | 15 |
| 7.2 Sociální izolace | 16 |
| 7.3 Změna vztahů..... | 16 |
| 2.8 Boj o udržení pozitivní identity | 17 |
| 2.9 Sekundární prizonizace | 17 |
| 2.10 Pozitivní dopad uvěznění | 18 |
| 2.11 Zvládání situace uvěznění..... | 18 |
| 3 Empirická část..... | 20 |
| 3.1 Cíl výzkumu a formulace hypotéz..... | 20 |
| 3.2 Výzkumný soubor | 21 |
| 3.2.1 Výběr vzorku..... | 21 |
| 3.2.2 Popis vzorku..... | 22 |
| 3.3 Metoda sběru dat..... | 22 |
| 3.4 Způsob zpracování dat | 25 |
| 3.5 Výsledky | 26 |
| 3.5.1 Praktické dopady..... | 26 |
| 3.5.2 Uvěznění a okolí | 29 |
| 3.5.3 Vztahy a společenský život..... | 32 |
| 3.5.4 Vztah s partnerem | 34 |
| 3.5.5 Psychické a emocionální dopady | 36 |
| 3.5.6 Doplnující otázky | 43 |
| 3.6 Diskuse..... | 48 |
| 4. Závěr | 52 |
| 5. Seznam literatury | 53 |
| 6. Přílohy..... | 56 |
| 6.1 Příloha č. 1 - Dotazník | 56 |
| 6.2 Příloha č. 2 – Odpovědi na otevřené otázky | 65 |

1 Úvod

Každý člověk má potřebu věřit v to, že žije ve světě, kde lidé obecně dostanou to, co si zaslouží (Lerner, 1978). A stejně tak vnímáme i odsouzené k výkonu trestu odnětí svobody. Také systémy trestní justice se opírají o základní fakt, že viník má být potrestán. Možná také proto je věnována tak malá pozornost dopadu výkonu trestu odnětí svobody na rodinu uvězněného, která žádný trestný čin nespáchala a přesto se musí vypořádat s mnoha následky uvěznění (např. Chui, 2010; Fishman, 1990; Loucks, 2004; Murray, 2005). Jak píše Girshick (1996), manželky vězňů jsou někdy nazývány „zapomenuté oběti zločinu“. Každým dnem jsou do věznic posíláni další „provinilci“, a jen málokdo si uvědomí, že venku pravděpodobně zůstává od uvězněného někdo blízký, rodina, partnerka, manželka či děti, pro které uvěznění bude mít obrovské důsledky. Zvláště pro vlastní rodinu uvězněného, zahrnující partnerku či manželku a děti, kteří jsou často finančně a emocionálně závislí na uvězněném, je uvěznění trestem i pro ně samotné (Vigne, Naser, Brooks, Castro, 2005). „Uvěznění partnera může být emocionálně zničující a prakticky vysilující. Ztráta příjmu, sociální izolace, obtíže udržení kontaktu, zhoršení vztahů, a mimořádná zátěž kvůli péči o děti mohou vytvořit pocit ztráty a beznaděje u partnerky vězně“ (Murray, 2005, s. 444).

V této práci se budu zabývat partnerkami a manželkami odsouzených, které jsou specifické v tom, že nejsou s dotyčným „provinilcem“ spojeny pokrevně, ale samy se rozhodly pro vztah s ním. Také z toho vyplývá široce rozšířené veřejné vnímání žen vězňů, které jsou viděny jako vinné ze spojení a jako „losers“ (Girshick, 1996). Jsou také viděny jako nedůstojné pomoci kvůli selhání uchránit ho před kriminální činností (Peelo, Stewart, Stewart, Prior, 1991). Jak píše Girshick (1996), „většina veřejnosti jen zřídka uzná, že kriminálníci mohou mít milující vztahy, city k jiným, a sny pro své děti“. Proto mohou být tyto ženy často přehlíženy, marginalizovány, a přestože nesou emocionální a finanční dopad uvěznění jejich milovaného, tak například oproti rodinám obětí nejsou viděny se sympatií či soucitem (Girshick, 1996). To může způsobovat sociální izolaci a tím i obtížnější vyrovnání se s důsledky uvěznění.

Přestože je dopad na rodiny uvězněného značný, je tato oblast výzkumu opomíjena a není dostupná žádná česká literatura či český výzkum zabývající se dopadem uvěznění na rodinu, partnerky či děti uvězněného, kromě jedné sociologické bakalářské práce (Havelka, 1989). Existuje pouze nepříliš rozsáhlá zahraniční literatura (např. Codd, 2003; Comfort, 2003; Fishman 1989; Loucks, 2004; Mumola, 2000; Naser, Visher, 2006), z níž se většina zabývá dopadem uvěznění na děti, dále na rodinu obecně a méně již konkrétně na partnerky a

manželky uvězněného. V této dostupné literatuře jsou zmiňovány především dopady finanční, praktické, emocionální, problém stigmatizace a sociální izolace (např. Arditti, Lamber-Shute, Joest, 2003; Girshick 1996; Loucks, 2004). Také vzhledem k této absenci výzkumu v dané oblasti v českém prostředí jsem se rozhodla pro tento výzkum. Jednak se v kontextu českého prostředí a českého vězeňského systému může situace partnerek odsouzených dosti lišit, a jednak si myslím, že je důležité se zabývat tímto tématem v českém prostředí, aby zde mohli v budoucnu existovat sociální služby, organizace či psychologové, kteří budou s problémy této populace obeznámeni a byli by pro ni nápomocní. V současné době jediná organizace v ČR, která pomáhá rodinám vězňů, je nevládní nezisková organizace pro lidská práva Český helsinský výbor, která se však zabývá i mnoha jinými činnostmi. Pomoc poskytuje podporováním vazeb mezi uvězněným rodičem a dítětem (například asistovaná návštěva ve vězení) a zřízením „helpline“ pro rodinné příslušníky vězňů. Kromě této organizace a jedné nově vznikající svépomocné skupiny však v ČR není žádná jiná konkrétní služba či organizace pomáhající či podporující rodiny vězňů. Zatímco například ve Velké Británii či USA jsou v tomto směru mnohem dále. Příkladem je program „Women in Crisis“ v Connecticutu, který poskytuje dobrovolnice, jež pomáhají partnerkám čerstvě uvězněných mužů nebo skotská organizace „Family Outside“, jež poskytuje rodinám vězňů především informace a konzultace. Navíc dopad uvěznění může být pro rodinu či partnerku zvláště ohrožující, jelikož tyto rodiny již před uvězněním jsou často chudé, obvykle se zodpovědností o dítě, a zkušenost uvěznění tak zhoršuje základní problémy, které již tvořily tlak na rodinný život před uvězněním (Loucks, 2004).

Dalším důvodem proč se zabývat rodinou vězňů obecně, je její významná role v reintegračním procesu vězňů. „S pozoruhodnou konzistencí studie ukázaly, že rodinný kontakt během uvěznění je spojen s nižší recidivou“ (např. Adam, Fischer; Holt, Miller, Klein, cit. dle Vigne, Naser, Brooks, Castro, 2005, s. 316). Důležitá je síla rodinných vztahů před a během uvěznění a častost kontaktů během uvěznění (Naser, Visher, 2006). Vězni s rodinnou podporou to zvládají lépe během uvěznění a méně často poruší zákon po propuštění (Loucks, 2005). To je tedy další důvod, proč se zabývat dopadem na partnerky vězňů a s ohledem na jejich problémy a potřeby snad i v budoucnu vytvořit pro ně nějaký druh podpory.

V teoretické části jsou uvedeny dopady uvěznění na partnerky vězňů, které jsou zmiňovány v dostupné literatuře. Jsou rozděleny do jednotlivých oblastí.

Výzkum byl prováděn pomocí dotazníku adresovaného partnerkám, které mají či měly uvězněného partnera. Cílem tohoto výzkumu je prozkoumat dopady uvěznění na partnerky v českém prostředí, a vytvořit tak základ pro další výzkumy v této oblasti.

2 Teoretická část

2.2 Vězeňství v České Republice

Jelikož se systém vězeňství a okolnosti, které ovlivňují život nejen vězňů, ale také jeho rodiny, v každém státě liší, považuji za nutné nejprve uvést český kontext. K datu 23. 3. 2012 bylo v ČR vězněno 23 767 osob celkem ve 36 věznicích, z čehož bylo 1 570 žen a 22 197 mužů. Ve výkonu trestu bylo 21 231 lidí, ve výkonu vazby 2 516 lidí a 20 lidí v detenčním ústavu (Vězeňská služba ČR, 2012). Za posledních 10 let vzrostl počet odsouzených k výkonu trestu přibližně o 7 tisíc osob, v roce 2001 bylo ve výkonu trestu přes 14 tisíc osob (Vězeňská služba ČR, 2011). Takový velký nárůst znamená samozřejmě také větší množství zasažených rodin uvězněním svého příbuzného. Žádné informace či odhady o počtech partnerek či dětí uvězněných však není dostupný.

Pro pochopení podmínek, za kterých je partnerkám umožněn kontakt s vězněm, je důležité znát pravidla českého vězeňského systému. Podmínky se liší především v závislosti na typu věznice. Věznice se dělí na 4 typy podle stupně bezpečnosti, do kterých jsou osoby přidělovány na základě závažnosti a ohrožující povahy trestného činu. Nejmírnějším typem pro lehké přečiny je věznice „s dohledem“, následuje „s dozorem“, „s ostrahou“ a „se zvýšenou ostrahou“. S rostoucí bezpečností se zvyšují omezení a snižují práva vězně. Odsouzený má právo během kalendářního měsíce na celkem 3 hodiny návštěv, v jednotlivých typech věznic se však liší častost návštěv. Ve věznici s dohledem mohou odsouzení přijímat návštěvy jednou za týden, ve věznici s dozorem jednou za dva týdny (dvakrát po 1,5 hodině), ve věznici s ostrahou a se zvýšenou ostrahou jednou za měsíc (3 hodinová návštěva). Na návštěvu mohou přijít až 4 blízké osoby včetně nezletilých dětí. Návštěvy se konají ve vyhrazených časech, které si stanoví jednotlivé věznice, a v místnosti určené k návštěvám a za dohledu vězeňské služby. V případě vězení s dohledem a s dozorem může ředitel výjimečně povolit v souvislosti s návštěvou volný pohyb mimo věznici nejdéle na 24 hodin. (Vězeňská služba ČR, 2010a)

Dále může umožnit ředitel věznice v zájmu udržení a prohloubení vazeb nestandardní návštěvu v samostatné místnosti bez zrakové a sluchové kontroly, která je dávana spíše výjimečně a jen za odměnu v případě velmi dobrého chování vězně (Vězeňská služba ČR, 2010b).

Další právo, které vězeň má, je možnost neomezeně odesílat a přijímat korespondenci, jejíž obsah je kontrolován Vězeňskou službou. Vězeň má také právo na telefonní hovor, jestliže si dopředu zažádá, přičemž hovor si hradí sám, je nahráván a může být kontrolován. Přijímat telefonní hovory nemůže. (Vězeňská služba ČR, 2010a)

2.3 Dopad na partnerky a manželky uvězněných

Na začátek je důležité uvést, že některé studie (např. Carlson, Cervera, 1991; Hannon, Martin, Martin, 1984; Loucks, 2004) se zabývají dopadem uvěznění na rodinu obecně, nejčastěji však je „rodinou“ myšlena vlastní rodina uvězněného – tedy partnerka či manželka a děti. A některé studie (např. Chui, 2010; Fishman, 1990; Girshick, 1996) konkrétně rozlišují dopad na partnerky či manželky uvězněného. V takovém případě budu používat pouze pojem „partnerky“.

První a také nejrozsáhlejší studi, jež se zabývala dopadem uvěznění na rodinu uvězněného, uskutečnila Pauline Morris (cit. dle Murray, 2005, s. 444) v roce 1965. Rozhovory s 825 uvězněnými muži a 469 jejich ženami ukázaly, že „uvěznění manžela bylo obecně prožíváno jako krize rodiny skrze rozdělení“ (tamtéž, s. 444). Dále Morris (tamtéž) zjistila, že nejběžnějšími problémy zažívanými manželkami bylo nějaké zhoršení v jejich práci, zhoršení v současném postoji k manželství a budoucím plánům, zhoršení v sociální aktivitě, zhoršení vztahů s příbuznými ze strany vězně, s přáteli a sousedy. Od té doby se objevilo několik dalších studií, přičemž asi nejvýraznějšími tématy zmiňovanými v literatuře jsou emocionální a finanční dopady pro rodinu uvězněného (např. Families Outside, 2003; Chui, 2010). Například americká studie, která využila polostrukturované rozhovory s 56 ženami, jež přivedly na návštěvu do vězení dítě uvězněného, zjistila, že tito příbuzní uvězněného zažívali riziko v několika oblastech: skrze emocionální stres, rodičovské útrapy, konflikt mezi zaměstnáním a rodinou, finanční útrapy a sociální stigma (Arditti, Lamber-Shute, Joest, 2003). Průzkum rodin a přátel vězňů v Anglii a Walesu rozpoznal jako hlavní témata obecně pro rodiny emocionální problémy jako je stigma a stres, finanční problémy, navštěvování vězení – problémy s péčí o dítě a dopravou, a sociální exkluzi (Grimshaw, King, cit. dle Loucks, 2010). Jak je vidět, uvěznění může ovlivňovat mnoho oblastí života rodiny uvězněného, a proto jsou jednotlivé oblasti dále rozepsány v následujících kapitolách. Nicméně například ve výzkumu v Hong Kongu byl zjištěn i malý počet lidí, kteří nevnímali žádný dopad uvěznění příbuzného na jejich život, přičemž to přisuzovali neexistenci stabilního a blízkého příbuzenského vztahu před uvězněním (Chui, 2010). Ve studii od Arditti a kol. (2003) dokonce 30% z 56 žen věřilo, že uvěznění vyřešilo nějaké problémy jejich rodiny, avšak 82% také věřilo, že uvěznění vytvořilo problémy jejich rodině. Nemůžeme tedy tvrdit, že je dopad na rodinu vždycky rozsáhlý či jednoznačně negativní, nejspíše bude záležet na vztahu před uvězněním a také na dalších okolnostech. Murray píše, že „ačkoli rodiny vězňů často zažívají podobné stresy, tak roste uznání, že rodiny a partnerky vězňů nejsou homogenní skupinou a v rámci kulturních a

trestních kontextů se budou pravděpodobně lišit podle předchozích vztahů, typu zločinu, sociálních podpůrných systémů a dalších sociodemografických faktorů“ (2005, s. 445).

Proč jsem si však vybrala studovat právě partnerky vězňů a ne jiné příbuzné? Dle výzkumu dopadu uvěznění na rodinu vězně, kde byly vedeny hloubkové rozhovory s 46 příbuznými, bylo zjištěno, že dopad na partnerky vězňů byl obecně těžší než na jiné rodinné členy (Ferraro, Johnson, Jorgensen, Bolton, 1983). Také studie zkoumající dopad uvěznění na vztahy mezi vězněm a jeho rodinou doporučuje rozlišovat mezi původní rodinou zahrnující matku, babičku, a tak dále, a současnou rodinou zahrnující choť, přítelkyni či děti, jelikož tyto druhé rodinné vztahy mohou trpět ze separace více než ty původní (Vigne, Naser, Brooks, Castro, 2005). To může být způsobeno větší emocionální a praktickou závislostí na uvězněném partnerovi či otci. Ke zkoumání dopadu na děti uvězněného, který je také znám z mnohé dostupné literatury (např. Loucks 2005), by kvůli svému významu byla třeba samostatná práce, a proto jsem se rozhodla věnovat se pouze partnerkám uvězněných. Samozřejmě také existují partneři uvězněných žen, ale vzhledem k tomu, že ženy tvoří v ČR mezi uvězněnými pouze přibližně 6,5% (Vězeňská služba ČR, 2012), rozhodla jsem se jimi nezabývat. Navíc by se dalo předpokládat, že u partnerů uvězněných žen by byla jiná situace, například kvůli genderovým rolím ve společnosti.

Víme tedy, že cílová populace nejspíše není homogenní a míra dopadu může být ovlivněna mnoha okolnostmi, co ale dále víme o této populaci z dostupné literatury? Autoři se shodují, že většina rodin zasažených uvězněním je již před uvězněním chudá (Carlson, Cervera, 1991; Loucks, 2004; Mumola, 2000). Pokud byl tedy uvězněný partner předtím zaměstnán, bude rodina ztrátou příjmu pravděpodobně dost zasažena. Jak píše Arditti a kol., rodiny „jsou zranitelné v mnoha dimenzích kvůli akumulaci rizika pramenícího z podmínek, které možná předcházely uvězněním a byly dále uvězněním zesíleny“ (2003, s. 201). Loucks (2010) dále o této populaci uvádí, že většina rodin má zodpovědnost za péči o dítě. Tyto faktory tedy činí partnerky zranitelnější vůči uvěznění partnera.

2.3 Zkušenost s uvězněním napříč časem

Zkušenost spojená s uvězněním partnera začíná již o něco dříve, než samotným nástupem do výkonu trestu. A i poté je to obvykle dlouhé období, ve kterém se prožívání partnerek může měnit. McDermott a King (1992) rozlišují mezi zkušeností spojenou se zatčením, zkušeností v období vazby a soudního řízení a mezi odlišnou zkušeností rodin vyrovnávajících se s různou délkou trestu. Zatčení partnera je obvykle první kontakt rodiny se

systemem trestní justice a znamená pro rodinu traumatickou zkušenost (tamtéž). „Období před soudním řízením či před vynesením rozsudku je často plné zmatku, napětí a emocionálního stresu pro příbuzné zatčeného“ (Fishman, 1981, s. 372). Toto období může trvat i několik měsíců, a proto mohou být partnerky pod dlouhodobým stresem. Dalším zlomovým okamžikem je den rozsudku, ženy jsou obvykle překvapeny, šokovány a mají najednou mnohou otázek jako „Kde je toto vězení?“, „Jaké jsou návštěvní hodiny?“, „Bude v pořádku?“ a mnoho dalších, které jim v danou chvíli obvykle nikdo nezodpoví a zůstávají tak s těmito otázkami a obavami samy (Fishman, 1981). Následuje již samotný výkon trestu, během něhož se partnerky potýkají s mnohými problémy popsány v dalších kapitolách. Právě tomuto období se chci věnovat v této práci. Důležitá je zde délka trestu, která může omezovat strategie vyrovnání se (McDermott, King, 1992), nicméně „hodně škody může být způsobeno zadržením a uvězněním samo o sobě, bez ohledu na dobu ve vězení“ (Loucks, 2010 s. 10). V tomto období je za nejobtížnější pro rodinu považován počátek uvěznění, kdy žena prožívá silné emoce a musí se vyrovnat například s převzetím nových rolí jako je role jediného rodiče či role hlavy rodiny (Fishman 1981). Rodina obecně a partnerky zažívají jistý vývoj během období uvěznění, jak uvádí Light (cit. dle Chui, 2010), procházejí si postupně třemi fázemi: vyrovnávání se, udržování kontaktu s uvězněným a přežívání trestu. Za další krizové období je považováno období před a po propuštění, které může být zvláště stresující kvůli starostem s hledáním práce propuštěnému, finančním potížím či se znovu naučením se žít spolu jako pár (Loucks, 2005).

2.4 Emocionální a psychické dopady

Většina autorů se shoduje, že uvěznění má pro rodiny či partnerky uvězněného negativní emocionální dopady (např. Arditti a kol., 2003; Baker, 1980; Girshick, 1996; Harman, Smith, Egan, 2007; Chui, 2010; Loucks, 2005; Murray, 2005). Baker (1980) ve své studii zjistil, že ženy po uvěznění manželů zažívají rozsáhlou negativní emocionální rodinnou změnu. Co si však pod tímto představit a jaké mohou zažívat emocionální problémy tyto ženy? Ve studii z Hong Kongu ženy přiznaly vyvinutí emocionálních problémů, které zahrnovaly pocity viny, hněvu, popírání a zmatek (Chui, 2010). Fishman (1990), která vedla rozhovory s partnerkami uvězněných, uvádí ve své knize mnoho výpovědí, které popisují emocionální reakce na uvěznění: „...Stále jsem se sebe ptala - proč mi takto ublížil?“, „Cítila jsem se naštvaná, protože nebyl ke mně upřímný se svými pocity. Cítila jsem, že jestliže by byl ke mně upřímný, neudělal by to...Cítila jsem se neschopná“, „Moje první reakce na Timovo zatčení

byl pocit, že všechno, co jsme měli, bylo zničeno. Cítila jsem se opravdu špatně, protože já viděla všechno, co šlo do háje.“ (Fishman, 1990, s. 2). Takovéto pocity nejspíše patří k vyrovnávání se žen s kriminálním jednáním partnera a jejich následky převážně v počátcích uvěznění. Nicméně mnoho žen vypovídalo, že zažívaly vztek, když ony měly pocit, že životy mužů ve vězení byly lepší než jejich „venku“, jelikož ve vězení jsou osvobozeni od odpovědností (Fishman, 1990). Nejen počáteční fáze uvěznění je spojena s emocionálními dopady. Dlouhodobé odloučení partnerů, finanční starosti, navštěvování nevlídného vězeňského prostředí a další okolnosti mají jistě negativní vliv na psychický stav partnerek uvězněného. Ve studii od Havelky (1989), dvě třetiny manželek uvězněných uvedly, že zažívají v důsledku manželova trestu velké problémy v citové oblasti. V jiném výzkumu, kde bylo uskutečněno 46 rozhovorů s dospělými příbuznými uvězněného, autoři vyvodili, že „jedny z nejsilněji vnímaných dopadů uvěznění na příbuzné byly ty emocionální, které zahrnovaly problémy vyjádření pocitů a zacházení s nimi, a problémy zažívat v životě radost“ (Ferraro, Johnson, Jorgensen, 1983, s. 575). U partnerek uvězněných také není neobvyklý výskyt depresí (Fishman, 1990; Hardy, Snowden, 2010).

Jedním z nejbolestivějších aspektů uvěznění partnera je pro ženu samozřejmě jeho ztráta (např. Loucks, 2005), dle Fishman (1990) ženy považují odloučení od jejich partnera za nejhorší „trest“. „Nejčastějším a nejhlubším pocitem je pocit samoty mezi ženami, kterým chybí jejich partner k povídání, dělání společných věcí a vnímání pouta a přítomnosti někoho, s kým by sdílely život“ (Girshick, 1996, s. 56). Taková ztráta je logicky velkým zdrojem smutku a může být důvodem výše zmíněných depresí. Toto emocionální trauma ze ztráty partnera uvězněním je některými autory srovnáváno s bolestí, kterou rodina pocítuje při úmrtí milovaného, avšak na rozdíl od ztráty úmrtím, ztráta rodinného člena uvězněním málokdy vyvolává sympatii a podporu od ostatních (Schoenbauer, cit. dle Arditti a kol., 2003). A tak rodinní příslušníci musejí čelit obtížím odloučení sami (tamtéž). Chybějící podpora a sympatie od okolí je způsobena společenským vnímáním partnerek vězňů, kdy ony jsou viděny jako vinné ze spojení s kriminálákem a jako ty na okraji společnosti (Girshick, 1996). S tím souvisí, stigmatizace partnerek, vyplývající ze spojení s vězňem, které se více věnuji v kapitole „Stigmatizace“. Baštecká (2005) popisuje truchlení a zármutek jako reakci na ztrátu nejčastěji blízkého člověka, přičemž pro vyrovnání se se ztrátou je potřeba, aby byl zármutek uznán i okolím truchlícího. A tak, když není uznán tento zármutek okolím, popřípadě to ženy z důvodu studu okolí o uvěznění ani neřeknou, je truchlící proces narušen a vyrovnání se se ztrátou obtížnější. Ženy uvězněním sice přijdou o přítomnost partnera, ale nadále s ním udržují vztah, i když se jedná pouze o občasné návštěvy, korespondenci, či telefonní hovory. Tato ztráta se dá

považovat za „nejasnou ztrátu“, protože partner je vnímán jako fyzicky chybějící ale psychologicky přítomný (Boss, 1999). Nejasná ztráta je často zničující, protože zůstává neurčitá a nepotvrzená komunitou (tamtéž). Také Arditti (2003) ve své studii potvrdila, že ztrátu uvězněním můžeme vnímat za nejasnou, podle ní je toho důkazem navštěvování ve věznicích, které je pro rodiny dvouznačné, protože představuje jednak spojení s dotyčným a stejně tak připomíná traumatické odloučení.

Další starosti, které mohou ženy trápit, jsou starosti o uvězněného partnera (Loucks, 2005), prožívaný stres (Loucks, 2004) či nervozita (Havelka, 1989). Něco málo přes polovinu manželek v diplomové práci Havelky (1989) uvedlo, že po odchodu manžela do výkonu trestu byly výrazně nervóznější. Míra prožívaného stresu bude nejspíše záviset na množství povinností a starostí a také na podpoře, která je partnerkám dostupná. Například ženy s odpovědností za výchovu dětí v jedné studii dosáhly obrovské úrovně stresu (Harman a kol., 2007).

Se stresem a špatným psychickým stavem mohou být spojené i zdravotní problémy. Některé studie zaznamenaly u rodiny vězňů zhoršení zdraví od uvěznění (Arditti a kol., 2003; Loucks, 2005). Ve studii o Arditti a kol. (2003), ve které se osoby, které přivedly do vězení dítě uvězněného, tedy nejčastěji partnerky, 48% účastníků vypovídalo o zhoršení zdraví od uvěznění.

2.5 Dopady na partnerský vztah

Není překvapivé, že uvěznění partnera musí mít také dopady na partnerský vztah. „Stres z odloučení, nedostatek soukromí, nedostatek adekvátní komunikace a podpory, sociální stigma, finanční útrapy, děti bez otcovy přítomnosti, osamělost a pravidla vězeňského systému kladou obrovský tlak na tyto vztahy“ (Girshick, 1996, s. 47). Hned zpočátku si však můžeme rozdělit partnerky na ty, které se bezprostředně nebo brzy po uvěznění s partnerem rozejdou či rozvedou, a ty, které ve vztahu vydrží. Jsou to například nešťastné manželství, v nichž se partnerky rozhodly rozvést po uvěznění partnera (Chui, 2010). Zda se partnerka rozhodne zůstat ve vztahu, bude záležet nejspíše na více faktorech, jako je kvalita vztahu před uvězněním, délka trestu, okolnosti trestného činu či zda je s partnerem v manželství a zda má s ním děti.

Ty, které však ve vztahu s uvězněným partnerem zůstanou, čelí mnoha překážkám. Vztah může být oslaben dlouhou separací (Western, 2007), chudou komunikací a negativními pocity jako je zlost, žárlivost, stigma a pocit viny (Carlson, Cervera, 1991). Dalšími

překážkami mohou být změny v rodinných rolích, psychologické změny kvůli uvěznění (Herman-Stahl, 2008), dále to mohou být obavy z nevěry ze strany partnera a pocity izolace (Harman a kol., 2007). Kvůli omezenému kontaktu a komunikaci nabývá vztah jiné podoby. „Jak muži, tak ženy byly donuceny předefinovat jejich vztah a mnozí se rozhodli přerušit jejich vztah úplně, i když dočasně“ (Harman a kol. 2007, s. 801).

Avšak navzdory těmto překážkám, mohou být ženy ve vztahu s uvězněným partnerem spokojené. Ve studii zkoumající vztahy s uvězněným mužem byly vyplněny dotazníky 137 ženami, které ukázaly, že ženy byly vysoce spokojené a angažované v zůstání ve vztahu s uvězněným mužem (Cupach, Spitzberg, 2011). Vypovídaly o intenzivních pocitech lásky a používaly pojmu „spřízněné duše“, některé vypovídaly o uvěznění jako o pozitivní zkušenosti pro jejich vztah, o zvýšené blízkosti, snížení hádek či o výhodě z omezení alkoholismu či drogové závislosti u partnerů. Jedním z důvodů, proč ženy zůstávaly ve vztahu, mohl být také nedostatek alternativ k jejich vztahu, vzhledem k jejich věku, přítomnosti dětí či nedostatku potenciálních partnerů, což samy zmiňovaly (tamtéž). Nicméně „většina žen ospravedlňovaly emocionální a finanční náklady návštěv romantickou láskou jako primární motivací zůstat v méně než uspokojivém vztahu“ (tamtéž, s. 290). Velkým nedostatkem této studie je však výběr vzorku, jelikož jsou zde zahrnuty jen partnerky, které se s uvězněným partnerem následkem uvěznění nerozešly či nerozvedly. Pozitivním dopadem na vztah může být posílení vztahu díky zvýšení povědomí uvězněného partnera o partnerčině loajalitě, jak píše Hannon, Martin a Martin (1984).

Není tedy zcela jasné, zda bude mít uvěznění negativní či pozitivní dopad na partnerský vztah. Některé vztahy se rozpadnou, jiné mohou tuto zkušenost ustát či dokonce z ní něco „vytěžit“.

2.5.1 Udržení kontaktu s uvězněným partnerem

Ženy, které se rozhodnou zůstat ve vztahu s uvězněným partnerem čelí při snaze o udržení kontaktu s partnerem mnoho překážkám vyplývajících z pravidel vězeňského systému. Jaké mají ženy možnosti pro komunikaci a kontakt s uvězněným partnerem v českém prostředí je popsáno v kapitole „Vězeňství v České Republice“, avšak v každém státě je to trochu jiné. K udržení vzájemné vazby partnerky mohou využívat návštěvy ve vězení, psaní dopisů či telefonování. Literatura se však shoduje, že i pro takto omezené možnosti kontaktu existují překážky. Věznice jsou často na odlehlých místech, často daleko od bydliště partnerky, a tak návštěvy bývají finančně a časově nákladné (např. Carlson, Cervera, 1991; Fishman, 1981).

Zvláště pokud žena nemá přístup k soukromé dopravě, může být umístění věznice překážkou. Další zjištěné překážky pro návštěvy ve vězení byly nedostatek informací ohledně návštěv, nevhodné návštěvní časy, vnímané postoje zaměstnanců, vězeňské prostředí a osobní prohlídky při vstupu (Loucks, 2004). Vězeňské prostředí je nerodinné a skličující (Murray, 2005), a tak může od návštěv odradit zvláště partnerky s dětmi. A tak přestože mohou partnerky chtít udržet kontakt a zachovat si vztah s partnerem, mohou tyto překážky jejich snahu omezovat. Podle Fishman je „udržení kontaktu s vězněm pravděpodobně jeden z nejobtížnějších problémů, které se rodiny vězňů snaží překonat“ (1981, s. 373).

Ve výzkumu od Chui (2010), ženy ocenily doplňkové formy komunikace jako je dopisování a telefonování, avšak věřily, že nemohou být v dopise zcela upřímné a odkrýt své intimní pocity, protože si dopis může přečíst vězeňská služba. U telefonních hovorů je pak překážkou jejich nákladnost. Murray dále uvádí, že komunikace s uvězněným je pouze nesouvislá a navíc je partnerův život zcela odlišný od toho partnerčina (Carlson, Cervera, 1991).

2.5.2 Návštěvy

Návštěvy ve vězení jsou pro partnerky uvězněného velmi významné, v mnoha případech se stávají centrálním aspektem jejich životů (Fishman, 1990). Návštěvy jsou ale dvouznačné, jednak představují trvání partnerských vazeb a jednak jsou upomínkou rozbitých životů a zdrojem úzkosti (tamtéž). Nejspíše proto partnerky zažívají během návštěvy často celou škálu pocitů, jak pozitivních, tak negativních. Prožívají radost, povzbuzení, podporu, vzrušení, ale také napětí, podrážděnost, frustraci, smutek a úzkost (Loucks, 2004). Fishman (1990), která vedla rozhovory s 30 manželkami vězňů, zjistila, že se zkušenosti žen během návštěv různily, některé vnímaly návštěvy jako příležitost pro obnovení námluv, zatímco jiné považovaly návštěvy za stresující a nenaplňující.

Vězeňské prostředí, pravidla pro chování během návštěvy a další okolnosti návštěvy ve vězení ovlivňují prožívání návštěvy a komunikaci s partnerem. V rozhovorech ve studii od Comfort a kol. (2005) mnoho žen vypovídalo, že se cítilo nepříjemně během návštěvy kvůli omezením jejich interakce. V českých věznicích stejně jako jinde je pro návštěvu stanovena omezená délka návštěvního času, v přísnějších věznicích je omezen dovolený fyzický kontakt, návštěvníci se musejí chovat tiše a slušně a návštěva se koná za dohledu vězeňské služby (Vězeňská služba ČR, 2010). Ve studii od Fishman (1990) 27 z 30 partnerek řeklo, že jim vadil nedostatek soukromí, časové omezení a nedostatek svobody pohybu (to se týká především

návštěv s dětmi). „Jelikož čas a soukromí jsou předpoklady pro autentickou emocionální komunikaci, setkání byly vnímány jako strojené“ (tamtéž, s. 158). Nedostatek soukromí při návštěvě vyplývá jednak z přítomnosti dalších navštěvujících a jejich uvězněných příbuzných a jednak z dohlížející vězeňské služby. Mnoho žen se ve studii Fishman (1990) cítilo neschopno komunikovat volně a spontánně s jejich mužem díky tomuto dohledu.

Čím je dále charakteristická interakce během návštěv? Díky omezenému času na návštěvu může být kladen přehnaný tlak na to, co vše se má během tohoto omezeného času stihnout (Herman-Stahl, 2008). Všechny součásti konverzace byly proto na sebe pevně „namačkané“ a ženy pociťovaly úzkost a napětí (Fishman, 1990). Dalším znakem návštěv ve vězení je to, že se návštěvníci často snaží „nasadit si veselou tvář“, aby nepřidávali starosti vězni, který je už tak na tom špatně (Fishman, 1981).

Fishman (1990) určila 3 znaky interakcí mezi manželkami a jejich uvězněnými manžely ve vězení: obnovené námluvy, sdílení domácích rozhodnutí a plánování obstarávání věcí. Zajímavým aspektem návštěv jsou zmíněné obnovené námluvy, které slouží manželkám (ve své studii má zahrnuty výhradně manželky) k utišení sexuální frustrace, zpevnění víry v jejich manželství a zpevnění víry, že navštěvování jejich manželů je hodnotné (tamtéž). Autorka dále uvádí, že důležitou součástí tohoto dvoření je plánování společné budoucnosti a také pokání a sliby partnera, že se v budoucnu vyhnout kriminálním aktivitám. 19 z 30 manželek se v její studii těšilo na návštěvní čas jako na druh „rande“, které do jisté míry mohlo utišit bolesti nuceného odloučení. (Fishman, 1990)

Dále stojí za zmínění, že se ženy v zahraničních studiích někdy setkávaly s nepříjemným či nepřátelským chováním vězeňské služby. Dle Arditti (2003), bezohledné zacházení vězeňského personálu zvyšuje napětí návštěvníků. „Ženy navštěvující vězně mohou čelit urážkám a nenávisti od vězeňské služby nebo být subjektem intimních prohlídek“ (Codd, 2003, s. 2). Takovéto zkušenosti mohou samozřejmě mít negativní dopad na prožívání návštěv. Chování a postoj vězeňské služby se však může různit v závislosti na konkrétní věznici. Fishman (1990) uvádí, že ženy se v její studii setkaly s nepřátelským i příjemným chováním ze strany vězeňské služby.

2.5.3 Změna rolí

Díky nepřítomnosti mužů dochází ke změnám původních rolí. Ženy se často stávají hlavními činiteli rozhodnutí a hlavou rodiny. Takovéto změny však mohou ohrozit partnerský vztah, a tak se ženy pokoušejí pokračovat v jejich původních rolích například tím, že si šetří

svá rozhodnutí na diskusi během vězeňských návštěv, a muži se někdy snaží udržet si svou dominanci jinými nezdravými způsoby, jako jsou hrozby či požadavky, aby jim partnerky propašovaly do vězení nějaké nedovolené věci. (Fishman, 1990)

2.5.4 Sexuální intimita

Další otázkou je, jak se žena, která si zachovává vztah s uvězněným mužem, vyrovnává s absencí sexuální intimity s partnerem? V ČR jsou sice možné tzv. návštěvy bez zrakové a sluchové kontroly, ale ty jsou povolovány jen výjimečně a za odměnu. Do jisté míry je možný nějaký intimní kontakt, jako jsou polibky, mazlení a podobně během návštěv, možnost tohoto kontaktu však závisí na typu vězení a toleranci vězeňské služby (Fishman, 1990).

Ve studii od Harman a kol. (2007) ženy vypovídaly o pokračující věrnosti k partnerům, avšak rozhodnutí zda zůstat věrný často záviselo na délce odloučení. „Mnoho žen také řeklo, že neměly čas a energii přemýšlet nad sexem či jiným mužem kvůli rodinným odpovědnostem“ (tamtéž, s. 800). Ve studii od Gishick (1996) většina žen považovala sexuální touhu za sekundární oproti tomu, jak jim chybí sdílení života s partnerem.

2.5.5 Žárlivost partnera

Uvěznění muži jsou často žárliví a nedůvěřiví ohledně partnerčiny věrnosti (Harman a kol., 2007; Fishman 1990). Mnoho uvězněných mužů se bojí, že ztratí jediné uspokojující spojení s vnějším světem, a tak mohou být velmi nejistí a žárliví, následkem čehož dochází k hádkám během návštěv ve vězení (Fishman, 1990). Podle Harman a kol. (2007), muži využívají někdy v této situaci nepřímý dohled nad partnerkami skrze rodinu, přátele a známé, kteří mají na ni dohlížet. Ženy tak byly pod neustálým dohledem a „vypovídaly o trávení značného času objasňováním drbů, které často způsobily nenapravitelné škody jejich vztahu“ (Harman a kol., 2007, s. 801)

2.6 Praktické dopady

Partnerky mohou mít nové zodpovědnosti či starosti nebo jsou najednou na některé dřívější povinnosti po uvěznění partnera samy. Často přebírají nové role jako je jediná „hlava rodiny“ či jediný rodič (Fishman, 1981). Manželky uvězněných se musejí vyrovnat s účty, dětmi, návštěvami ve vězení a dalšími záležitostmi (Fishman, 1990). Dá se předpokládat, že míra finančních a dalších praktických dopadů bude záviset na tom, jestli s partnerem žily ve společné domácnosti, jestli jsou manželé a zda mají spolu dítě/děti. Většina literatury (např. Arditti a kol., 2003; Carlson, Cervera, 1991; Fishman, 1990) se nejčastěji zabývá dopadem uvěznění na manželky převážně s dětmi, z čehož může vyplývat dále popsany značný negativní dopad v této oblasti.

2.6.1 Finanční dopady

Finanční dopady na partnerky uvězněných jsou nejčastěji zmiňované dopady v literatuře (např. Baker, 1980; Chui, 2010; Loucks, 2004; Murray, 2005; Peelo, Stewart, Stewart, Prior, 1991). „Když dojde k uvěznění živitele, rodiny mohou zažívat finanční potíže s významným snížením finančních příjmů“ (Chui, 2010, s. 198). Jelikož jsou rodiny často již před uvězněním chudé, může být rodina v tomto ohledu zranitelná (tamtéž). Pokud je partnerka na muži finančně závislá, zvláště pokud má s partnerem dítě či děti, je ztráta příjmu velkým problémem. Ve studii od Fishman (1990), 20 z 30 manželek uvězněného zažívalo extrémní finanční tlak, 17 z nich se považovaly pouze za „přežívající“ – žily na nebo pod úrovní chudoby. Krom ztráty finančního příjmu v případě, že byl partner před uvězněním zaměstnan, mívají partnerky nové finanční náklady spojené s uvězněním – výdaje na návštěvy ve vězení, korespondenci, telefonní hovory a posílání peněz do vězení (Murray, 2005). Arditti a kol. (2003) uvádí jako výdaje spojené s uvězněním náklady na advokáta, telefonní hovory a posílání peněz vězni.

Partnerka tedy často musí zabezpečit jiný zdroj finanční podpory skrze zaměstnání nebo sociálních dávek, protože však většina partnerek vězňů jsou mladé, chudé a s nízkým vzděláním, může být zajištění vhodného zaměstnání obtížné (Carlson, Cervera, 1991). Podle jiné studie naopak dochází spíše k opačnému trendu a to k úbytku zaměstnaných partnerek po uvěznění partnera, kvůli zvýšeným odpovědnostem za péči o dítě (Arditti a kol., 2003). Zdá se, že nejobtížnější situaci mají partnerky s dětmi, které často musejí spoléhat na sociální přídatky, a tak ztrácejí osobní autonomii a nezávislost (tamtéž). Jak píše Harman a kol.,

„některé ženy se zdály, že získaly nový pocit finanční nezávislosti a přezkoumali hodnotu jejich partnera, zatímco jiné se těšily, až znovu získají partnerovu podporu po jeho propuštění“ (2007, s. 799).

Následující výpověď vystihuje finanční útrapy jedné partnerky uvězněného:

„Je to boj snažit se vychovat děti a nemoci si dovolit dálkový hovor. Nemůžete si dovolit poslat jim moc peněz, víte, je to tam těžké (ve vězení), ale nemůžu si to dovolit... Oni měli být muži a postarat se o rodinu. Ale není jim to dovoleno. Staráme se my o ně...“ (Harman a kol., 2007, s. 799)

2.6.2 Péče o dítě

Ženy, které mají s uvězněným mužem dítě či děti se najednou po uvěznění stávají jediným rodičem a veškerá péče o děti spadá na ně, pokud jim například rodina nebo někdo jiný nepomůže. Krom toho, že se tedy musejí vypořádat se svými vlastními problémy a podporovat uvězněného partnera, musí se také samy postarat o děti (Murray, 2005). „Samostatné rodičovství kvůli uvěznění je úloha přijatá nedobrovolně, a tak hněv kvůli této nové situaci může oslabit závazek s uvězněným partnerem“ (Herman-Stahl, 2008, s. 35). Péče o děti může být také obtížnější kvůli problémovému chování v důsledku uvěznění otce. Je dokázáno, že uvěznění rodiče má dopad na emocionální, sociální vývoj a vývoj ve vzdělání dětí (Loucks, 2005). Ve studii od Arditti a kol. (2003) si matky všimly změn v chování dětí od uvěznění, které zahrnovaly obtíže ve škole a regresí v chování. Matky zde vypovídaly o velkých obavách z toho, jaký bude mít uvěznění dopad na děti (tamtéž). Důležitým rozhodnutím, které matky musejí učinit je, zda vůbec dítěti říct pravdu o uvěznění otce. Mnoho matek se rozhodne neříct pravdu dítěti, ale riskují tím, že se dítě dozví pravdu z jiného zdroje, což je mnohem horší (Loucks, 2005).

2.6.3 Přístup k informacím

Další praktickou starostí pro partnerky vězňů může být obtížné získávání informací o soudním procesu a pravidlech jednotlivých vězení. Partnerky mohou trpět kvůli nedostatku informací o výkonu trestu, návštěvách a kontaktních postupech (Ferraro a kol., 1983). Také Loucks (2005) rozeznal ve své studii u partnerek hledání informací jako neustálý boj pro ně.

2.7 Sociální dopady

Další skupina dopadů zahrnuje stigmatizaci partnerek uvězněných, vnímanou sociální izolaci a dopady na vztahy s rodinou, přáteli a dalšími. Když partner nastoupí do výkonu trestu, čeká ženu důležité rozhodnutí, a to komu o uvěznění říci a komu ne. Někdy se tuto informaci mohou však dozvědět lidé i z jiných zdrojů. Ve studii od Loucks (2005) 38% z rodinných příslušníků uvězněných mělo starost s tím, co na to řeknou ostatní. A ve studii od Chui „značný počet partnerek vězňů byly neochotné odhalit uvěznění manželů, přestože čelily finančním problémům, pocitům izolace a obavám z diskriminace“ (2010, s. 203).

2.7.1 Stigmatizace

Podle Goffmana (2003) jsou tři druhy stigmatu, přičemž jedno z nich je spojeno s vadami charakteru, které mohou vyplývat také z uvěznění. Stigma znamená pro stigmatizovanou osobu vyloučení z plného sociálního přijetí, představuje méněcennost, je vnímáno jako ohrožující, a ovlivňuje nejen to, jak stigmatizovaného vidí druzí lidí, ale také to, jak stigmatizovaný jedinec vidí sám sebe (tamtéž). Vězni tedy patří dle Goffmana mezi stigmatizované jedince. Ale proč by se měla se stigmatem setkávat rodina vězně? Goffman (2003) píše o tzv. „propůjčeném stigmatu“, kdy se stigma přenáší i na blízké stigmatizovaného, v důsledku čehož jsou blízcí, především příbuzní, nuceni nést část hanby stigmatizovaného.

Mnoho autorů píše o rodině či partnerkách vězňů, které se musejí vypořádat se souvisejícím stigmatem (např. Arditti a kol., 2003; Carlson, Cervera, 1991; Fishman, 1988; Girshick, 1996; Harman a kol., 2007; Western, 2006). Ve studii od Fishman (1990), manželky uvězněných vyjadřují pocity studu a vypovídají o stigmatizaci ze strany rodiny, přátel a také zástupců trestního systému a často se vnímají jako „znečištěné“ a trpící pro „hříchy“ jejich manželů. „Pocity studu je však nepohltily kvůli jiným problémům, které si žádaly jejich pozornost: starání se o právní záležitosti, zvládání dětí či domácí povinnosti a podporování jejich manželů během zatčení a uvěznění“ (Fishman, 1996, s. 119). Stigmatizace se tedy jeví spíše jako vedlejší problém. Ačkoli ženy často zažívají obavy ze stigmatizace a nepřátelského chování vůči nim (Harman a kol., 2007), bylo zjištěno, že ony se více bojí možnosti stigmatizace v jejich okolí, než že by ji opravdu zažívaly (Fishman, 1988). Stigmatizaci, kterou ve studii od Fishman (1990) manželky vězňů skutečně zažívaly, nebyla nepřetržitá, ale epizodická a situační, nedala se předvídat a zahrnovala například pohrdání a hanlivé poznámky sousedů či odepření zaměstnání, avšak většinou ženy přijímaly spíše podporu.

Očekávání hrozby stigmatizace u partnerek uvězněných dle Girshick (1996) vyplývá z pozorování kolektivní společenské reakce na vězně a také ze zkušeností, které slyšely od jiných manželek vězňů. Většina žen se ve studii od Girshick (1996) cítila zranitelná a nejistá, a tak se často rozhodly neříct svému okolí o uvěznění partnera, nebo jen někomu kvůli obavě, že stigma poškodí jejich dojem „normality“, jejich práci, ubytovací vyhlídky či osobní vztahy (tamtéž). Takovéto tajení však může vést k nedostatku sociální podpory (Arditti a kol., 2003).

2.7.2 Sociální izolace

Uvěznění partnera může vést k vnímané sociální izolaci u partnerek (Chui, 2010; Loucks, 2004; Murray, 2005; Peelo a kol., 1991). Ta může být zapříčiněna i stigmatizací nebo obavami ze stigmatizace. Ve studii, kde byly účastníky především partnerky s dítětem či dětmi, byly obvyklé komentáře jako: „Bojuju úplně sama, abych to zvládla.“; „Cítím se jako bych byla sama ve vězení.“ či „Žádný klid, žádná přestávka, žádná trpělivost, a žádná pomoc.“ (Arditti a kol., 2003). Je pravděpodobné, že ženy s dítětem jsou více zaneprázdněny péčí, a pociťují proto větší sociální izolaci než partnerky bez dětí. Výzkum z roku 1965 se 469 ženami vězňů (Morris, cit. dle Murray 2005) zjistil u 63% žen zhoršení v sociální aktivitě a také v novějším výzkumu „manželky věřily, že ony stejně jako jejich manželé, byly opuštěné společností a trpěly nedostatkem vztahů“ (Fishman, 1990, s. 208). Proč však se tyto ženy zapojují méně do sociálních aktivit není jednoznačné, ve studii od Fishman (1990) to některé odůvodňovaly péčí o dítě a jiné se omezovaly, aby dokázaly lásku, loajalitu a věrnost k manželovi.

2.7.3 Změna vztahů

„Hlavní příčinou úzkosti a obav žen vězňů je, zdali říct ostatním o manželově uvěznění. Toto rozhodnutí zabarví to, v jakém vztahu bude s rodinou, přáteli, kolegy a zaměstnanci“. Pokud to tedy svým blízkým a přátelům řekne, jak se tyto vztahy mohou změnit? Ve studii od Morris (cit. dle Murray, 2005) došlo téměř u 60% k zhoršení vztahů s příbuznými ze strany vězně a u 57% k zhoršení ve vztazích s přáteli a sousedy. Ke zhoršení vztahů s rodinou uvězněného může dojít, když tato rodina cítí zlost a viní partnerku z uvěznění (Carlson, Cervera, 1991). Naopak ke zhoršení vztahů s vlastní rodinou může dojít, když ženu tlačí k tomu, aby se s uvězněným partnerem rozešla či rozvedla (tamtéž). V českém výzkumu od Havelky (1989) se však většina rodiny chovala příznivě či neutrálně a jen necelých 8% se setkalo s negativním chováním. Stejně tak někteří přátelé mohou ženu tlačit

k rozchodu s partnerem nebo se dokonce odmítnou o tom bavit, avšak spíše přijímaly ženy od přátel podporu (Girshick, 1996). Ferraro a kol. (1983) uvádí, že mnohými bylo zaznamenáno zhoršení vztahů s rodinou a přáteli, ale s vysokou tendencí urovnání se postupem času. Také Fishman (1990) shrnuje výpovědi manželek v její studii tak, že vlastní rodina byla často nepřátelská vůči manželovi v době zatčení, ale po počátečním uvěznění byly rodiny spíše podporující.

2.8 Boj o udržení pozitivní identity

Zajímavým tématem a důsledkem uvěznění, o kterém píše Codd (2003), je tzv. boj o identitu. „Identita není pevná, ale tvořená protínáním socio-ekonomických a kulturních faktorů a způsobů, jakými jedinci sami sebe vnímají“ (Codd, 2003, s. 6). Podle ní se partnerky vězňů musejí vypořádat se složitými otázkami vlastní identity, a proto může být otázka identity užitečná pro porozumění jejich zkušenosti. Codd své tvrzení zakládá na 11 rozhovorech s manželkami vězňů a také na dostupné literatuře. Dle Girshick (1996), „manželky vězňů existují ve stavu osobního „social limbo“ (zemi nikoho), ani skutečně vdané, svobodné, ovdovělé či rozvedené“ (Girshick, 1996, s. 37). Dle Codd (2003) mají mnohé společné s uvězněnými, jsou sice legálně svobodné, ale přesto jsou zapletené v moci trestního systému a musejí se v mnohém přizpůsobovat vězeňským pravidlům. Snaží se udržet si pozitivní identitu jako „dobré“ manželky, „dobré“ matky a obrázek normality navzdory uvěznění partnera a negativním společenským významům jejich statusu jako partnerky vězně (Codd, 2003). Například aby udržely pozitivní vlastní identitu, často skrývaly či lhalo o partnerově zločinu nebo popírali vězňovu odpovědnost za trestný čin, „v opačném případě by byla ohrožena jejich víra ve vlastní úsudek ohledně charakteru jedinců, s kterými mají intimní vztahy“ (Codd, 2003, s. 8).

2.9 Sekundární prizonizace

Podle Comfort (2008) se ženy zapojené ve vztahu s vězněm stávají tzv. „kvazi vězni“, účastnice v její studii vypovídaly o neustálé přítomnosti vězení v jejich životech, kde hranice mezi domovem a vězením není výrazná. „Ony zažívají omezená práva, snížené zdroje, sociální marginalizaci a další následky trestu uvěznění, i když ony jsou legálně nevinné a jsou mimo vězeňské hranice“ (Comfort, 2003, s. 78). Dle Comfort (2003) zažívají skrze jejich udržovaný kontakt s věznicí tzv. „sekundární prizonizaci“. Také ve studii od Fishman (1990),

17 žen z 30 řeklo, že se cítily jako by spíš odpykávali čas společně s jejich manžely než, že by ho aktivně využívaly, a měly pocit, že jejich domov se stal vězením. „Stejně jako muž ve vězení, ony zažívaly pocity izolace, nedostatek stimulace, neustálý tlak od druhých, nudu a monotónnost“ (Fishman, 1990, s. 207).

2.10 Pozitivní dopad uvěznění

Přes výše zmíněné možné negativní dopady uvěznění, literatura zmiňuje i nějaké pozitivní dopady, ke kterým může dojít. Ženy například mohou cítit jakousi úlevu v případě, kdy jejich partneři byli před uvězněním finanční zátěží nebo vykazovali problémové chování jako je násilí, alkoholismus či braní drog (Arditti a kol., 2003; Chui, 2010; Herman-Stahl, 2008; Murray, 2005). Další viděný klad uvěznění byla naděje, že uvěznění dá partnerovi „lekcí“ a napraví je (Arditti a kol., 2003; Girshick, 1996; Herman-Stahl, 2008). Uvěznění také může poskytnout partnerce větší zažívanou osobní autonomii a svobodu od domácí rutiny, která se před uvězněním často točila kolem manželových potřeb (Fishman, 1990). Dalším pozitivním dopadem může být zlepšení partnerského vztahu – zvýšení blízkosti (Arditti a kol., 2003), zlepšení komunikace, důvěry a silnější pouto (Girshick, 1996).

2.11 Zvládání situace uvěznění

Poslední kapitolu jsem se rozhodla věnovat zvládání situace uvěznění, tedy jednak zvládacím strategiím partnerek a jednak podpoře, kterou přijímají partnerky uvězněných, jelikož si myslím, že oboje může redukovat dopady uvěznění.

Carlson a Cervera (1991) zjistili u partnerek uvězněných, že nejčastějšími používanými copingovými strategiemi byla rodinná podpora a náboženství, víra či modlitba, dále udržení pozitivního postoje a komunikace s vězněm skrze návštěvy, dopisy a telefon. Přičemž udržení pozitivního postoje znamenalo udržet mysl pryč od problémů, udržet se zaneprázdněná a nenechat se situací pohltit (tamtéž). Také Baker (1980) zjistil, že za nejvíce pomáhající strategii bylo u partnerek vězňů považováno „udržení optimistického pohledu na situaci“.

Ženy mohou přijímat emocionální, finanční či praktickou podporu a to jak od blízkých (neformální podpora), tak od státu či služeb (formální podpora). Možnosti formální podpory se však v každém státě různí. Co však víme o neformální podpoře partnerek uvězněných? Co se týče rodiny, ve studii od Chui (2010) po tom, co ženy přiznaly, že jejich partner je ve vězení, byla reakce od rodiny buď podpurná nebo reakce hanby a výsměchu. Ve studii od Carlson a

Cervera (1991) pak ženy vypovídaly o menší podpoře od rodiny ze strany partnera a celkové výsledky ukazují, že mnoho žen přijalo nějakou podporu od jejich vlastní nebo manželovy rodiny, ale ne tak moc, jak by byly rády. Partnerčina rozšířená rodina a také příbuzní z partnerovy strany by mohli být tak nejlépe popsáni jako pouze „někdy nápomocní“ (Daniel, Barret, cit. dle Carlson a Cervera, 1991).

3 Empirická část

3.1 Cíl výzkumu a formulace hypotéz

Vzhledem k tomu, že většina literatury na toto téma jsou průřezové studie s využitím příležitostných vzorků, bez standardizovaných měření či vhodné kontroly, lze stanovit jen opatrné hypotézy o specifických účincích uvěznění na partnerky. Nicméně jelikož v České Republice žádný takový výzkum o rodině či partnerkách vězňů, kromě sociologické diplomové práce od Havelky (1989), zatím nebyl proveden, považuji za nejvhodnější pojmout tuto práci jako explorační výzkum, v němž hledáme teoreticky zajímavé vztahy (mezi uvězněním a životem žen), které se v odpovědích respondentek na základě našich předpokladů budou objevovat (Disman, 2000). A jak píše Plichtová (2002), „je zřejmé, že explorační výzkum je pro potřeby psychologů a sociologů působících v praxi užitečnější než výzkum verifikační (hypoteticko-deduktivní)“ (s. 311). Takový výzkum je přínosný také proto, že v českém prostředí se mohou dopady lišit kvůli kulturním, sociálním či právním faktorům a také kvůli pravidlům vězeňského systému.

Cílem tohoto průzkumu bude tedy prozkoumat dopady uvěznění na partnerky a manželky uvězněných v českém prostředí. Výzkumná otázka tedy zní: **„Jaké dopady má výkon trestu odnětí svobody na partnerky a manželky uvězněného?“**

Takový výzkum považuji za důležitý, neboť zahraniční literatura zjistila mnoho negativních dopadů na tuto populaci, zatímco v českém prostředí je tato riziková populace opomíjena. Tato studie, která má poskytnout základní poznatky o dopadech uvěznění na partnerky, má poskytnout základ pro další studie v této oblasti a také základní informace pro možnou praxi, která by poskytla této populaci nějakou formu pomoci, jako jsou podpůrné, poradenské či jiné služby.

V mé práci jsem využila jak kvantitativní přístup, díky kterému jsem mohla především ověřit, zda se nejdůležitější a nejčastěji zmiňované dopady v literatuře vyskytují také u zvoleného vzorku v této studii, tak kvalitativní přístup, který poskytnul partnerkám vězňů volné vyjádření se o jejich zkušenosti. Předpokládám tedy, že odpovědi na mou výzkumnou otázku budou dopady, které se budou do jisté míry shodovat s dopady zmiňovanými v teoretické části, popřípadě zcela nové dopady.

3.2 Výzkumný soubor

3.2.1 Výběr vzorku

Vzhledem k tomu, že uvězněné ženy tvoří pouze 6,5% mezi uvězněnými v ČR, rozhodla jsem se nezabývat partnery uvězněných žen a zařadit do vzorku jen partnerky uvězněných mužů. Partnerky a rodiny vězňů obecně jsou velmi obtížně dostupnou populací. Obvykle raději zůstávají skryty a anonymní. Vzhledem k absenci nějakých organizací zaměřených na podporu této populace v ČR, nebylo možné kontaktovat tyto ženy tímto způsobem. Nakonec nejspíše jedinou možnou cestou ke kontaktování těchto žen bylo skrze internetové diskuse. Na internetu v současné době existují v podstatě jenom 3 webové stránky, které jsou zaměřené přímo pro rodiny vězňů:

1) <http://www.odsouzeni.estranky.cz/>

Jsou to velmi rozsáhlé stránky se spousty článků zaměřujících se na známé odsouzené, informace o trestním řízení, a další témata kolem odsouzených. Stránky také poskytují mnoho příležitostí pro diskusi a také „návštěvní knihu“, kde se velmi často vyjadřují i partnerky uvězněných.

2) <http://www.forum.odsouzeni.eu/>

Tyto stránky jsou od stejných autorů jako výše zmíněné, a vznikly právě kvůli potřebě partnerek si mezi sebou povídat o své situaci a tázat se na potřebné informace. Stránky fungují jako diskusní fórum s desítky témat, přičemž drtivá většina, která se zde vyjadřuje, jsou právě partnerky uvězněných.

3) <http://www.partnervezeni.cz/>

Web, který vznikl nedávno z iniciativy jedné partnerky uvězněného, jelikož si myslí, že rodiny uvězněných obtížně hledají potřebné informace. Obsahuje především základní informace o trestním řízení a také články a diskuse.

Tyto stránky byly pro kontaktování mého vzorku nejdůležitější. Zde a ještě na pár dalších stránkách, kde se vyjadřovaly partnerky uvězněných, jsem vyvěsila inzerát, ve kterém jsem informovala o výzkumu a jeho účelu, a který obsahoval odkaz na dotazník. Bylo tam uvedeno, že dotazník je určený pro ty, které měly nebo mají přítele či manžela ve vězení, a zůstaly s ním i po uvěznění ve vztahu. To proto, že předpokládám, že ženy, které bezprostředně ukončily vztah s vězňem, nebudou tolik pociťovat dopady uvěznění.

Výhodou takovéhoho příležitostného výběru vzorku prostřednictvím internetu je to, že poskytoval zcela anonymní účast. Tyto ženy mají často ostych sdělovat takto citlivé informace,

a tak si myslím, že díky této anonymitě byly ženy spíše ochotné zúčastnit se výzkumu. Nevýhodou pak je to, že tyto ženy, které vyhledávají diskuse a informace na internetu a které byly navíc ochotné se zúčastnit výzkumu, mohou být trochu odlišné od celkové populace partnerek uvězněných. Avšak vzhledem k dostupným možnostem si myslím, že takovýto vzorek je dostačující.

3.2.2 Popis vzorku

Výzkumu se zúčastnilo celkem 30 partnerek, z nichž mělo 26 ve vězení přítele, 5 snoubence a 3 měly ve vězení manžela. Věk těchto žen se pohyboval od 21 do 50 let, s věkovým průměrem 32 let. Všechny byly české národnosti. Co se týče nejvyššího dosaženého vzdělání, 10 (33%) z nich mělo střední odborné učiliště, 7 (23%) střední odborné učiliště s maturitou, 9 (30%) střední školu, 1 základní školu, 1 vyšší odbornou školu a 2 bakalářský titul.

24 žen žilo s partnerem před uvězněním ve společné domácnosti. Ptala jsem se také na počet nezletilých dětí v době uvěznění. 21 žen nemělo v tu dobu žádné nezletilé dítě s partnerem, 6 mělo 1 dítě a 3 měly 2 děti.

Další charakteristiky se týkají partnerova trestu. 15 mužů bylo uvězněno poprvé, 14 mužů bylo uvězněno podruhé a 1 byl uvězněn potřetí či více. Délka trestu se pohybovala od 2 měsíců do 25 let, s mediánem 29 měsíců. 7 partnerů bylo již z vězení propuštěno s průměrnou dobou od propuštění 8 měsíců. 23 partnerů si svůj trest ještě odpykávalo, přičemž průměrně si již odpykali 26 měsíců (medián 12 měsíců). Nejčastějším spáchaným trestným činem bylo zanedbání povinné výživy (12; 40%), dále to byly například loupež, krádež, porušená podmínka, ublížení na zdraví, zpronevěra, pokus o vraždu a také vražda.

Co se týče udržovaného kontaktu s vězněm, 22 žen (73%) navštěvovalo partnera ve věznici průměrně jednou za měsíc, 7 žen (23%) jednou za dva týdny a 1 žena jednou za 2 měsíce. Všechny ženy udržovaly s partnerem pravidelnou korespondenci, která byla definována tak, že minimálně jednou za dva týdny napíšu partnerovi do vězení dopis (viz Příloha č. 1).

3.3 Metoda sběru dat

Jako metodu pro sběr dat jsem si zvolila dotazník. Myslím si, že je vhodný zvláště kvůli anonymitě, kterou poskytuje (Disman, 2000). Když jsem se s předstihem ptala, kdo by se zúčastnil mého výzkumu, setkala jsem se často s nedůvěrou a neochotou sdělovat citlivé

informace o jejich situaci. Proto jsem zvolila dotazník, který byl umístěn na <http://www.surveysimply.cz/>, a který si ženy mohly vyplnit v klidu doma. Mohly si jej vyplnit kdykoliv, až ony samy měly čas a chuť, nemusely mít ostych před cizí osobou a mohly tak bez obav uvádět pro ně citlivé informace. Tuto metodu jsem vybrala také vzhledem k tomu, že na zmíněných internetových diskusích se během určité doby ukáže jen omezený počet partnerek uvězněných, a kdybych si zvolila nějakou pro ně časově náročnější metodu, mohl by být vzorek mnohem menší. Nevýhody, které vyplývají z této metody jsou menší pružnost, kdy nemůžeme klást doplňující otázky, případná nesrozumitelnost otázky pro některé respondenty a nižší věrohodnost dat (Ferjenčík, 2000). Samozřejmě jsem přemýšlela i nad rozhovory, avšak ženy byly k tomuto velmi neochotné, nejspíše kvůli časové náročnosti, citlivosti tématu a faktu, že se jednalo „pouze“ o diplomovou práci. Nevýhody, které plynou z této metody

Vzhledem k explorační povaze tohoto výzkumu jsem se rozhodla vytvořit na základě literatury dotazník sama. Dotazník obsahuje jak uzavřené tak otevřené otázky (viz Příloha č. 1). Uzavřené otázky jsou zvolené tak, aby ověřily, zda se dopady, které byly zmiňovány nejčastěji v literatuře, týkají i tohoto vzorku v ČR. Otevřené otázky pak umožňují, aby se ženy mohly vyjádřit k jednotlivým oblastem života, které jsou dle literatury uvězněním ovlivněny, ale také k čemukoliv dalšímu, co považovaly za následek uvěznění. Tyto otevřené otázky tak zvyšují validitu dotazníku. Zatímco uzavřené otázky byly všechny povinné k vyplnění, otevřené otázky jsem nechala nepovinné kvůli tomu, že ženy nemusejí k daným otázkám „mít co říct“ a nucené vyplňování těchto otázek by mohlo odradit ženy od dokončení celého dotazníku. Několik žen mi samy od sebe napsaly, že se jim zdál dotazník skvěle sestaven, což také potvrzuje vyšší validitu.

Dotazník začíná úvodem, ve kterém je zdůrazněna anonymita a účel výzkumu. Také je zde uvedeno, že pokud byl partner uvězněn vícekrát, mají ženy odpovídat o posledním uvěznění a pokud byl partner již propuštěn, mají vypovídat o tom, jak to bylo v době uvěznění. Následují úvodní otázky, které zjišťují okolnosti vztahu s partnerem, okolnosti partnerova trestu a frekvenci kontaktu s partnerem. Dále je dotazník rozdělen do několika částí, podobně jako jsem rozdělila poznatky v teoretické části. Jsou to „Praktické dopady“, „Uvěznění a okolí“, „Vztahy a společenský život“, „Vztah s partnerem“ a „Psychické a emocionální dopady“. Tyto oblasti života považuji na základě literatury za klíčové. Seřadila jsem je za sebou tak, aby byl dotazník koncipován od nejméně po nejvíce citlivé témata a ženy se tak hned na začátku otázkami nevylekaly. Každá z těchto částí je uvedena krátkým textem, který vyjasňuje respondentkám, proč se na tuto oblast a otázky ptám. Dále následují

ještě doplňující otevřené otázky, které umožňují se dále volně vyjádřit o dalších relevantních tématech a dopadech uvěznění. Jednotlivé části dotazníku (viz Příloha č. 1):

1) Praktické dopady

Vychází s teorie v kapitole „2.6 Praktické dopady“. Zahrnuje otevřenou otázku na praktické starosti po uvěznění, kde se ženy mohou volně rozepsat. Dále se ptám, zda se změnilo množství volného času, jelikož může souviset s množstvím praktických starostí a povinností, zda se změnila nějak finanční situace a přibyly finanční náklady. Dále se ptám na změnu v oblasti zaměstnání, jelikož žena si kvůli finanční situaci musí někdy zabezpečit jiný finanční zdroj (Carlson, Cervera, 1991) nebo naopak může kvůli péči o dítě, na které je sama, práci ztratit (Arditti, Lamber-Shute, Joest, 2003). Také se zde zjišťuje finanční podpora, kterou ženy přijímají.

2) Uvěznění a okolí

Tato část vychází především z teorie o stigmatizaci partnerek uvězněných („7.1 Stigmatizace“). Zjišťuje, zda partnerky uvěznění tají a proč, zda se trápí tím, co si myslí o ní ostatní a zda se setkaly s nějakým nepřátelským chováním kvůli uvěznění partnera.

3) Vztahy a společenský život

V této části vycházejí otázky z kapitol „7.2 Sociální izolace“ a „7.3 Změna vztahů“. Zjišťují, zda se omezila u žen sociální aktivita a proč, a zda se nějak změnil vztahy s rodinou, přáteli a dalšími.

4) Partnerský vztah

Opět na základě literatury (kapitola „2.5 Partnerský vztah“) otázky zjišťují vliv uvěznění na partnerský vztah a také jak se ženy vyrovnávají s absencí sexuální intimity s partnerem, která vyplývá z uvěznění.

5) Psychické a emocionální dopady

Otázky vycházejí ze stejnojmenné kapitoly („2.4 Psychické a emocionální dopady“). První otázka zjišťuje celkovou psychickou pohodu (jsem mnohem klidnější, klidnější, nic se nezměnilo, častěji pociťuji úzkost, mnohem častěji pociťuji úzkost). Následuje důležitá otevřená otázka, kde se žena může volně rozepsat o svém emocionálním prožívání. Dále je otázka, která se ptá, jak se žena po uvěznění vnímá na škále mnohem sebevědomější – mnohem nejistější, jelikož nejistota může pramenit z pocíťovaného stigma (Girshick, 1996). Další otázka se ptá na pocity z nadcházející návštěvy, jelikož návštěvy mohou být zdrojem radosti i úzkosti (Fishman, 1990). Následuje otázka na změnu ve zdraví, která může souviset se změnou psychické pohody. Další otázka je velmi důležitá a ptá se na prožívání nejčastěji

zmiňovaných problémů v literatuře, kde ženy jednak odpoví, zda je tyto problémy trápí a také jak intenzivně je trápí. Na závěr zjišťuji, zda a kdo ženy emocionálně podporuje.

6) Doplňující otázky

Tato část obsahuje 5 otevřených otázek. Tři z nich jsou zvolené tak, aby se ženy mohly vyjádřit k dalším důležitým tématům, které jsou zmiňovány v literatuře – koho viní z uvěznění, prožívání návštěv a pozitivní dopady uvěznění. Další otázka se ptá na další dopady uvěznění, kterých si žena všimla. A poslední otázku „Co vám dává/dávalo sílu čekat na partnera?“ jsem zvolila, protože se mi zdají důvody, které ženy vedou k udržení vztahu a možná snášení nepříjemných důsledků uvěznění, důležité. Také si myslím, že i pro respondentky je příjemné končit takovouto otázkou, díky které si mohou svou motivaci lépe uvědomit.

Za tímto následuje ještě pár demografických otázek na věk, národnost, nejvyšší dosažené vzdělání a trestný čin partnera, která je položena na konci, aby citlivost otázky neodradila respondentky.

3.4 Způsob zpracování dat

Způsob zpracování dat se lišil podle toho, zda se jednalo o uzavřenou či otevřenou otázkou. Odpovědi na uzavřené otázky byly zpracovány pomocí statistického programu SPSS. Protože mě v této práci zajímal výskyt dopadů, byly provedeny frekvenční analýzy, které zjišťují výskyt a četnosti odpovědí. U některých otázek se mi zdály pro zobrazení četnosti dat vhodnější grafy, vzhledem k množství hodnot, u některých otázek postačily tabulky četností. Využila jsem jak absolutní četnosti (N), tak relativní četnosti (%). U každé otázky jsem upozornila na významné výsledky.

Všechny odpovědi na otevřené otázky jsem přepsala do přílohy č. 2 tak, aby byly bez vážných gramatických chyb a překlepů, avšak ponechala jsem hovorovou řeč a stavbu věty. Vzhledem k tomu, že odpovědi byly často poměrně stručné, a jen někdy se ženy rozepsaly na více řádků, rozhodla jsem se pro analýzu těchto dat využít „metodu prostého výčtu“, která je na hranici kvalitativního a kvantitativního přístupu, jelikož kvantita je zde nositelem důležitého významu pro interpretaci kvalitativních dat (Miovský, 2009). Jinými slovy, po přečtení všech odpovědí na otevřené otázky, jsem uváděla nejčastěji zmíněné odpovědi, a také v jakém množství se vyskytly. Nevynechala jsem však ani odpovědi jedinečné či párkrát zmíněné, které měly také svou hodnotu.

3.5 Výsledky

Výsledky jsem rozdělila podle jednotlivých částí dotazníku, v kterých pak analyzuji výsledky jednotlivých otázek.

3.5.1 Praktické dopady

- **Přidalo vám uvěznění partnera nějaké praktické starosti/povinnosti? Jaké?**
(otevřená otázka)
- **Přibyly vám nějaké finanční náklady? Jaké?** (otevřená otázka)

Rozhodla jsem se analyzovat odpovědi na tyto dvě otevřené otázky společně, jelikož se odpovědi často protínaly a navzájem spolu souvisely. 24 žen se vyjádřilo alespoň k jedné z těchto otázek, přičemž 20 žen uvedlo, že jim uvěznění přidalo finanční starosti. Finanční potíže byly způsobeny jednak finančními náklady přímo spojenými s uvězněním (dojíždění do věznice, náklady na korespondenci a telefonní karty, náklady na posílání balíků s časopisy, hygienickými potřebami a dalšími věcmi do vězení), a dále to byla zvýšená finanční zátěž vyplývající ze ztráty partnerova příjmu. Alespoň něco z první skupiny nákladů uvedlo 17 žen (většinou však uváděly více položek). 11 žen uvedlo finanční náklady, které pro ně jsou po uvěznění obtížně zvládnutelné – jsou to především náklady na bydlení (8x uvedeno), dále například dluhy (2x), výdaje na děti (2x), nové půjčky (2x). Tyto ženy tedy obtížně zvládaly běžné náklady jako je nájem a náklady na děti, na které byli předtím dva, kdežto teď se dostaly do situace, kdy byly na to samy a ještě k tomu měly finanční náklady spojené přímo s uvězněním. Neplatí to však pro všechny, některé uváděly, že byly soběstačné nebo měly pouze náklady spojené přímo s uvězněním. Příklady dvou finančně více zasažených žen:

„Musela jsem si najít zaměstnání, přestože jsem na rodičovské dovolené, abych utáhla domácnost a mohla platit půjčku. Během manželova uvěznění zemřel jeho otec a mne přibyla starost o dům manželových rodičů a jeho maminku. Vše táhnu sama z rodičovského příspěvku, peníze z brigády jdou všechny na dluhy.“

„Finančně je to velice náročné od známek, obálek, balíčků, 1kg, 2kg, civilních balíků, 5kg balíků, časopisů a všeho možného, cesta za ním.... pak když se člověk dostane do situace, že částečně díky tomuto ztratil zaměstnání (tím myslím stresové situace a nesoustředěnost v zaměstnání, ze začátku uvolňování k soudům, v týdnu na vazbě 1x

za 14 dní návštěva), tak je to několikrát těžší ... pak ještě dluh za vězení a již v tuto chvíli exekuce, kterou mu zaslali v době, kdy již byl ve výkonu..“

Dále 2 ženy uvedly, že si musely sehnat brigádu kvůli finančním nákladům, jednou se jednalo o studentku a jednou o ženu na rodičovské dovolené. Dále jedna žena uvedla ztrátu zaměstnání způsobenou díky stresu a jedna žena uvedla komplikace se zaměstnáním. Další praktickou obtíž, která byla párkrát zmíněna, bylo dojíždění na návštěvy do vězení:

„...cestování veřejnou dopravou na návštěvy, mám to cca 150 km a pokud je návštěva, vstávám ve 4 ráno...“

- **„Změnilo se množství vašeho volného času?“** (uzavřená otázka)

Tabulka č. 1 – Změna volného času

| | N | % | Kumul. % |
|--------------------|---|----|----------|
| mám ho o dost méně | 6 | 20 | 20 |
| mám ho méně | 9 | 30 | 50 |
| nezměnilo se | 6 | 20 | 70 |
| mám ho více | 5 | 17 | 87 |
| mám ho mnohem více | 4 | 13 | 100 |

V tabulce č. 1 můžeme vidět, že celkem u 50 % žen došlo k úbytku volného času, přičemž 20% žen mělo o dost méně volného času po uvěznění. Naopak více volného času mělo 30% žen. O něco častěji tedy došlo k úbytku volného času.

- **„Jak jste na tom finančně oproti době před uvězněním?“** (uzavřená otázka)

Tabulka č. 2 – Finanční situace

| | N | % | Kumul. % |
|-------------|----|----|----------|
| mnohem hůře | 19 | 63 | 63 |
| trochu hůře | 4 | 13 | 77 |
| stejně | 5 | 17 | 93 |
| trochu lépe | 2 | 7 | 100 |

Co se týče finanční situace po uvěznění, téměř 2 třetiny (19 žen) byly na tom „mnohem hůře“ a celkem 76% byly na tom „mnohem hůře“ nebo „hůře“. 5 žen byly na tom stejně a jenom 2 ženy byly na tom „trochu lépe“. Kategorie „mnohem lépe“ nebyla nikým zvolena. Dopad na finanční situaci je tedy značně negativní.

- **Změnilo se u vás něco v oblasti zaměstnání po uvěznění partnera?** (uzavřená otázka)

Tabulka č. 3 – Změna v oblasti zaměstnání

| | N | % |
|--|----|----|
| nezměnilo, jsem stále zaměstnaná ve stejné práci | 15 | 50 |
| nezměnilo, jsem stále nezaměstnaná | 3 | 10 |
| ztratila jsem práci | 2 | 7 |
| našla jsem si práci | 3 | 10 |
| přibrala jsem si další zaměstnání/brigádu | 2 | 7 |
| jsem na mateřské dovolené | 5 | 17 |

U většiny žen se v oblasti zaměstnání nic nezměnilo – polovina byla stále zaměstnaná ve stejné práci, 3 byly stále nezaměstnané a 5 bylo na mateřské dovolené. Ale u 7 došlo ke změně.

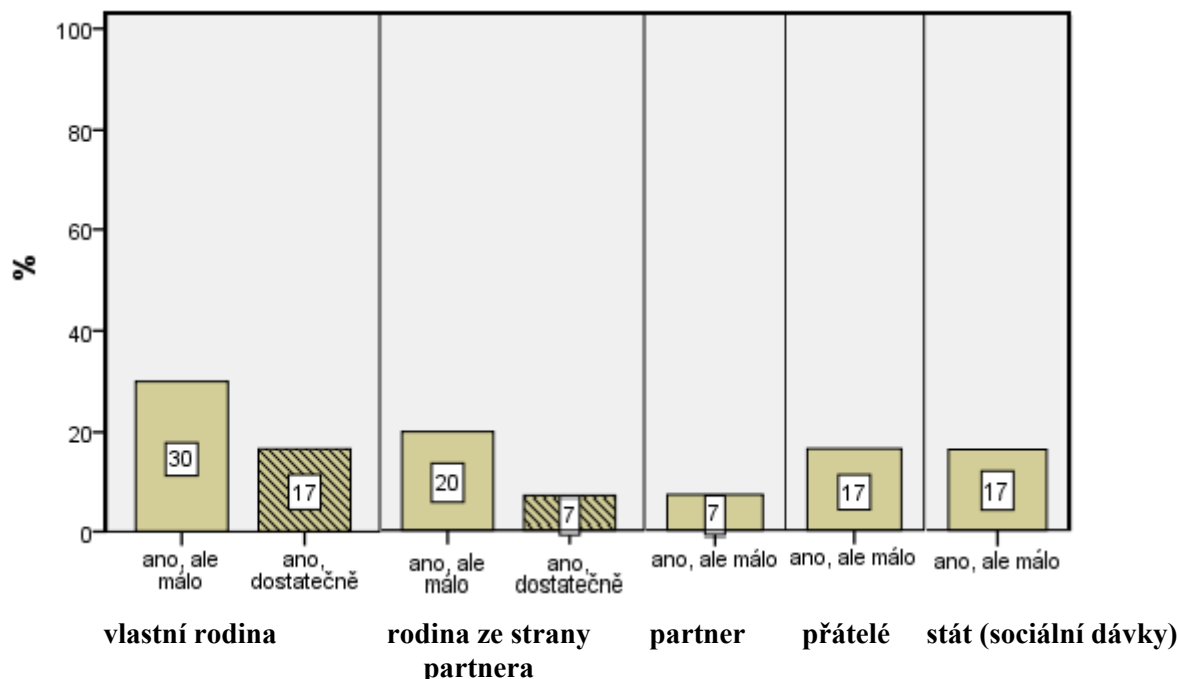
- **Proč došlo k této změně? Souvisí to nějak s uvězněním partnera?** (otevřená otázka, v případě změny)

Celkem u 7 žen došlo ke změně v oblasti zaměstnání. 2 ženy ztratily zaměstnání, přičemž u jedné to souviselo s uvězněním částečně („*částečně ano... stres, nesoustředěnost, časté uvolňování ze zaměstnání, vyčerpání a únava*“), druhá to přičítala uvěznění („*ano – psychické trauma, nemoc*“).

Z 3 žen, které si během uvěznění našly práci, to u jedné s uvězněním nesouviselo, u druhé částečně („*S uvězněním partnera to částečně souviselo. Byl mi velkou motivací. Bez peněz jsem si nemohla dovolit ani známky.*“), a u třetí to byl přímo následek uvěznění („*Ano, chybělo mi měsíčně 4000kč.*“). A další 2 ženy si přibraly další zaměstnání či brigádu kvůli uvěznění partnera („*samozřejmě, nedostatek financí*“; „*ano souvisí, jelikož jedna výplata chybí*“).

- „Podporuje vás někdo finančně?“ (uzavřená otázka)

Graf č. 1 – Finanční podpora



Na otázku, zda někdo ženu finančně podporuje a kdo, nejvíce žen uvedlo vlastní rodinu, 5 žen (17%) byly dostatečně podporovány vlastní rodinou a 9 žen (30%) byly vlastní rodinou podporovány, „ale málo“. Dále byla nejčastěji uváděna rodina ze strany partnera, která dostatečně podporovala 2 ženy (7%) a málo podporovala 6 žen (20%). Přátelé i stát finančně z části podporovali 5 žen (17%). Partner ženu finančně podporoval pouze ve dvou případech. Přestože byla poskytnuta možnost, aby uvedly někoho jiného, kdo je finančně podporoval, nebyla nikým využita. Celkově přijímaná finanční podpora byla tedy malá, s nečastější pomocí od vlastní rodiny a rodiny ze strany partnera.

3.5.2 Uvěznění a okolí

- „Komu jste řekla o uvěznění vašeho partnera?“ (otevřená otázka)

Vzhledem k tomu, že otázka byla otevřená, odpovědi jsem rozdělila do 4 kategorií. Sloučila jsem navzájem podobné odpovědi, abychom zjistili, do jaké míry byly ženy otevřené vůči okolí ohledně uvěznění partnera. V příloze č. 2 jsou přesné odpovědi a jejich zařazení. Kategorie jsem nazvala: „jen pár osobám“, „jen blízkým“, „blízkým a kamarádům“, „všem“. Nejvíce odpovědí (14 žen) jsem zařadila do kategorie „jen blízkým“, v nichž ženy uváděly rodinu, nejbližší přátele nebo nejčastěji jak rodinu, tak nejbližší přátele. „Jen pár osobám“ to řekly 3 ženy, „blízkým a kamarádům“ 4 ženy. Poměrně hodně žen (7) se s uvězněním netajily

a řekly to „všem“. 1 žena pak uvedla „nemám potřebu se s tím svěřovat“ a jiná „ani jsem nemusela, kvůli médiím to vědí všichni“, tyto 2 odpovědi jsem nezařadila ani do jedné kategorie.

- „Pokud jste někdy tajila uvěznění partnera či lhala o partnerově nepřítomnosti, jaké důvody vás k tomu vedly?“ (uzavřená otázka)

Tabulka č. 4 – Důvody k zatajení uvěznění

| | | N | % |
|--|------------------|----|----|
| Stydím se za to | - někdy důvod | 5 | 17 |
| | - důležitý důvod | 4 | 13 |
| Bojím se negativní reakce | - důležitý důvod | 13 | 43 |
| Bojím se změny vztahu s dotyčným | - někdy důvod | 3 | 10 |
| | - důležitý důvod | 3 | 10 |
| Bojím se, že by se to rozšířilo mezi další lidi | - někdy důvod | 3 | 10 |
| | - důležitý důvod | 4 | 13 |
| Bojím se o své bezpečí | - někdy důvod | 1 | 3 |
| Bojím se, že by to negativně ovlivnilo mého muže po propuštění | - někdy důvod | 1 | 3 |
| | - důležitý důvod | 6 | 20 |
| Bojím se, že by to negativně ovlivnilo naše děti | - někdy důvod | 1 | 3 |
| | - důležitý důvod | 5 | 17 |

Celkem 11 žen nevedlo žádný důvod k zatajení uvěznění, což můžeme interpretovat tak, že opravdu před nikým uvěznění partnera netajily, nebo tak, že se jim nechtělo na otázku odpovídat. Nicméně z těch, které uvedly nějaké důvody k zatajení uvěznění, byl nejčastěji zmiňovaným důvodem (43% žen) ten, že se „bojí negativní reakce“, přičemž to bylo vždy uvedeno jako „důležitý důvod“. Po něm následoval důvod „stydím se za to“, který uvedlo 9 žen (30%). 6 žen uvedlo za důležitý důvod „bojím se, že by to negativně ovlivnilo mého muže po propuštění“ a 1 žena za někdy důležitý (celkem 23%). Přestože v době uvěznění mělo pouze 6 žen nezletilé dítě, 6 žen uvedlo důvod „bojím se, že by to negativně ovlivnilo naše děti“, přičemž 5 z nich to považovalo za důležitý důvod. Nebyly to však přesně ty ženy, které měly v době uvěznění nezletilé děti, možná tak měly na mysli ještě nenarozené děti. Dalšími důvody přibližně stejně zmiňovanými byly: „bojím se změny vztahu s dotyčným“ (20%) a „bojím se, že by se to rozšířilo mezi další lidi“ (20%). V možnosti „jiné“ byly uvedeny ještě důvody: „Strach z ponižení, výsměchu a lítosti“; „nechci nikomu nic vysvětlit“; „pomluvy“. Jedna žena v možnosti „jiné“ komentovala toto téma takto:

„Já tady zůstala, já musím vycházet s lidmi kolem mě, lidé jsou velice zlí a nikomu do toho nic není, je to moje věc, ale stydím se za to, i když já za jeho uvěznění nemůžu.“

- **Trápíte se tím, co si o vás myslí ostatní lidé, kteří vědí, že máte partnera/manžela ve vězení?** (uzavřená otázka)

Tabulka č. 5 – Uvěznění a okolí

| | N | % |
|---------------------------|----|----|
| ne | 20 | 67 |
| ano, trochu se tím trápím | 10 | 33 |

Dvě třetiny partnerek uvedly, že se tím, co si myslí ostatní, netrápily a jedna třetina se trápila trochu. Možnost „ano, velmi se tím trápím“ neuvodla žádná.

- **Setkala jste se s nepřátelským chováním, kvůli uvěznění vašeho partnera?** (uzavřená otázka)

Tabulka č. 6 – Nepřátelské chování

| | N | % |
|------------|----|----|
| ne | 21 | 70 |
| párkrát | 7 | 23 |
| několikrát | 2 | 7 |

Většina (70%) žen se s nepřátelským chováním kvůli uvěznění nesešla. 7 se jich setkala párkrát a 2 několikrát.

- ***Jak takové nepřátelské chování vypadalo? Popište jedno či více příkladů, dle uvážení.*** (otevřená otázka)

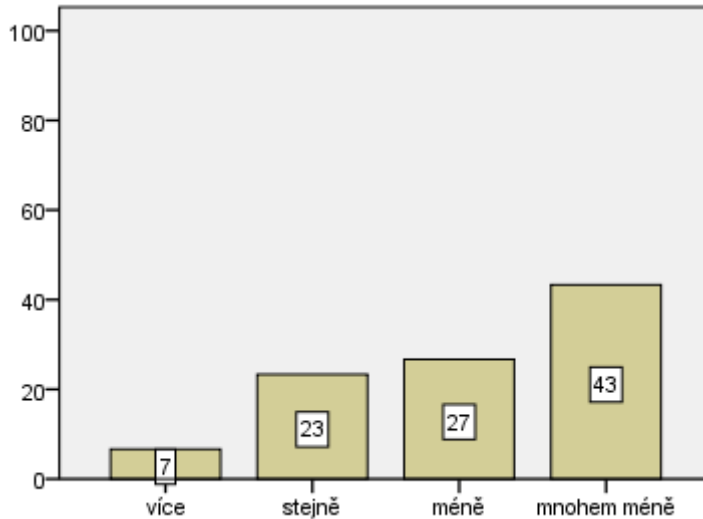
7 z 9 žen, které uvedly, že se setkaly s nepřátelským chováním, tuto zkušenost popsaly. Jednalo se o: výsměch a opovrhování ze strany bývalého manžela a jeho známých; opovrhování ze strany rodinných příslušníků (ve dvou případech); urážení ženy a partnera; napadení cizím člověkem; změnu názoru na partnera. A dále jedna žena uvedla:

„Tak bylo to nepříjemné, protože samozřejmě se najdou lidé, kteří si udělají svůj obrázek, aniž by pořádně cokoli věděli, takže názory typu - stejně se tam vrátí, jdi od něj, kazíš si život a podobně... rozhodně to člověku v takhle těžkém životním období absolutně nepomůže.“

3.5.3 Vztahy a společenský život

- **Jak často chodíte do společnosti oproti době před uvězněním?** (uzavřená otázka)

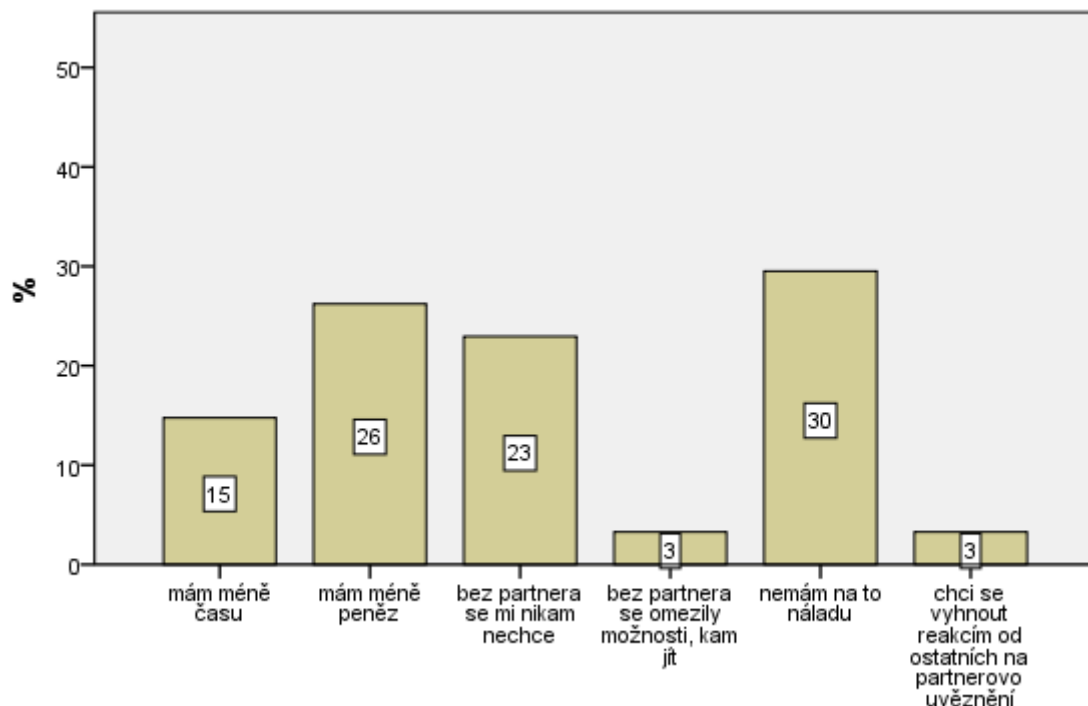
Graf č. 2 – Společenský život



Téměř polovina žen (13) uvedlo, že po uvěznění partnera chodí mnohem méně do společnosti. A celkově 70% žen uvedlo, že chodí do společnosti „méně“ nebo „mnohem méně“. 7 žen (23%) chodí do společnosti stejně často a pouze 2 ženy chodí do společnosti „více“. Možnost „mnohem více“ neuvedla žádná žena.

- **Proč si myslíte, že chodíte méně do společnosti? Můžete zvolit více odpovědí.** (uzavřená otázka)

Graf č. 3 – Důvody, proč chodí méně do společnosti



V této otázce mohla žena uvést více důvodů. Nejčastěji zmíněný důvod „nemám na to náladu“ uvedlo 18 žen. Dále dosti uváděnými důvody byly „mam méně peněz“ (16 žen) a „bez partnera se mi nikam nechce“ (14 žen). Dále ženy chodily méně do společnosti, protože měly „méně času“ (9 žen). Důvody „bez partnera se omezily možnosti kam jít“ a „chci se vyhnout reakcím od ostatních na partnerovo uvěznění“ byly oba uvedeny pouze jedenkrát.

- **Změnily se nějak po uvěznění partnera vaše vztahy s ... ?** (uzavřená otázka)

Tabulka č. 7 – Změna vztahů

| | nezměnily se | spíše se zhoršily | velmi se zhoršily | spíše se zlepšily | některé se zlepšily, jiné se zhoršily | ani jedno |
|------------------------------|--------------|-------------------|-------------------|-------------------|---------------------------------------|-----------|
| s vlastní rodinou | 23 (77%) | 1 (3%) | 1 (3%) | 2 (7%) | | 3 (10%) |
| s rodinou ze strany partnera | 9 (30%) | 2 (7%) | 1 (3%) | 10 (33%) | 2 (7%) | 6 (10%) |
| s přáteli | 16 (53%) | 3 (10%) | 1 (3%) | | 6 (20%) | 4 (13%) |

Nejvýraznějším výsledkem vyplývajícím z odpovědí na tuto otázku je změna vztahů s rodinou ze strany partnera. Celá třetina žen uvedla, že se vztahy spíše zlepšily. Dále u vztahů s přáteli poměrně často ženy uvedly, že se „některé vztahy zlepšily, jiné zhoršily“ (20%). Celkově však změny vztahů nebyly příliš výrazné, u vlastní rodiny minimální. Možnost „velmi se zhoršily“ nebyla zvolena ani jednou u žádného typu vztahů. Avšak poměrně hodněkrát byla využita možnost „ani jedno“, bohužel tak nevíme, jak se vztahy v těchto případech změnily.

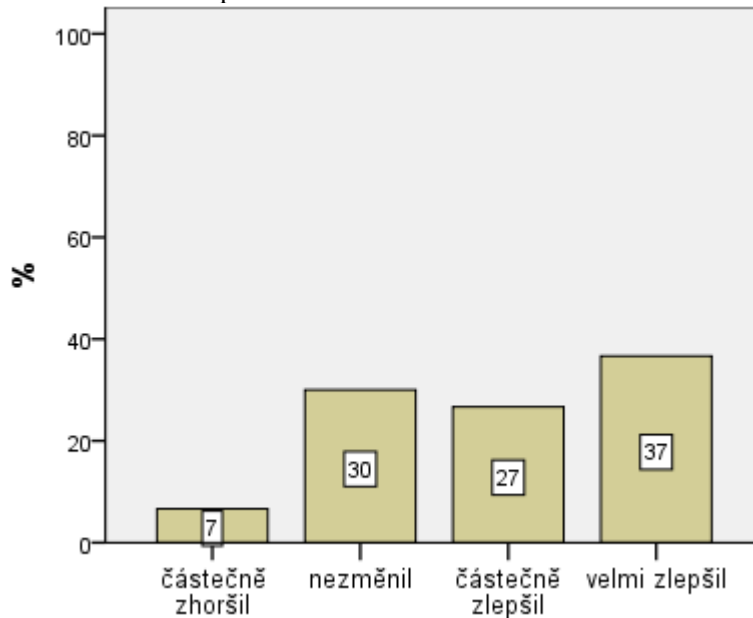
- **Změnily se jiné vztahy kvůli uvěznění? A jak?** (otevřená otázka)

U jedné ženy se změnil vztah s manželovou dcerou k horším: „*absolutně mne ignoruje, přestože předtím jsme vycházely velmi dobře*“. Jiná žena popisuje celkové zhoršení ve vztazích: „*Po uvěznění jsem zůstala úplně sama a bez prostředků. Téměř všichni se ke mně obrátili zády, protože teď nemám peníze, a to i vlastní rodina, prostě mnou pohrdají...*“. Další dvě ženy popisují úpadek v přátelích, kde mnoho přátel se od ženy odvrátilo, v případě jedné z žen navíc ženu a partnera pomlouvali. Jedná se tedy spíš o komentáře ke změně vztahů s přáteli.

3.5.4 Vztah s partnerem

- **Váš vzájemný vztah s partnerem/manželem se po nástupu trestu: (uzavřená otázka)**

Graf č. 4 – Změna partnerského vztahu



U 19 žen (64%) z 30 se partnerský vztah zlepšil, z čehož u 11 (37%) se velmi zlepšil a u 8 (27%) částečně zlepšil. U 9 žen (30%) se nezměnil a zhoršil se částečně pouze u 2 žen. Pro ani jeden partnerský vztah neplatilo, že by se „velmi zhoršil“.

- **Jak se změnil váš vztah s partnerem oproti době před uvězněním v těchto položkách? (uzavřená otázka)**

Tabulka č. 8 – Změna vztahu ve vybraných položkách

| | zhoršilo se | nezměnilo se | zlepšilo se |
|-------------------------------|-------------|--------------|-------------|
| blízkost | 7 (23%) | 10 (33%) | 13 (43%) |
| sympatie (láska) k partnerovi | 2 (7%) | 14 (47%) | 14 (47%) |
| porozumění | 4 (13%) | 7 (23%) | 19 (63%) |

Jak vidíme v tabulce č. 8, téměř ve dvou třetinách partnerských vztahů (63%) se zlepšilo porozumění, téměř u poloviny (47%) se zvýšily sympatie (láska) k partnerovi a u 13 žen (43%) se zvýšila pociťovaná blízkost ve vztahu. Dále se velmi často v daných položkách partnerské vztahy nezměnily a nejméně často se v něčem zhoršily, přičemž nejčastěji to bylo v pociťované blízkosti (23%).

- **Mělo uvěznění nějaké jiné dopady na váš vztah? Jaké?** (otevřená otázka)

16 žen se vyjádřilo k této otázce. 5 z nich uvedlo, že nemělo žádné jiné dopady a v jednom případě se s partnerem poznali, až když byl muž ve vězení. 8 žen pak vypovídalo o pozitivních dopadech na jejich vztah. Často ženy zmiňovaly, že si s partnerem přehodnotili životní priority, více si sebe váží, zlepšila se komunikace, otevřenost a důvěra. 2 příklady žen, které uvedly pozitivní dopady:

„Člověk si určitě váží svobody a jeden druhého, váží si maličkostí, kterých by si člověk za normálních okolností nevážil. Když zavřou druhou polovičku, neznamená to, že má trest jen on, ale i my tady venku. Musíme se postarat o vše, zatímco naši chlapi jsou ve vězení a nemohou s ničím pomoci. Naopak člověk musí pomáhat jim. Ale jsme si určitě vzácnější, mnohem více nás to spojilo. Vážíme si jeden druhého.“

„Začali jsme si více povídat, sdělovat pocity, řekla bych, že vězení do jisté míry zachránilo náš vztah. Přítel si uvědomil dost věcí a já koneckonců také.“

Dále ve 2 případech ženy uvedly negativní dopady, v jednom případě lítost nad nemožností vychovávat společně jejich dceru a druhá žena psala o odcizení:

„Odcizení, je to už dlouho a nemáme možnost intimního kontaktu. Těsně před uvězněním jsem potratila a vzhledem k mému věku se nám už asi nepovede mít dítě, myslím, že jsme každý někde jinde. Nechápe, co všechno já tady musím a jak je to těžké. Jak snadnější by bylo si někoho najít (nechci to udělat). Nechápe, že já tu řeším životně důležité věci (bydlení, práci, peníze) a on řeší dopisy (četnost). Často se na návštěvách hádáme“

- **Cítíte vztek na svého partnera, kvůli tomu, do jaké situace vás dostalo jeho uvěznění?** (uzavřená otázka)

Tabulka č. 9 – Vztek vůči partnerovi

| | N | % |
|-------------|----|----|
| ne | 6 | 20 |
| někdy | 22 | 73 |
| často | 1 | 3 |
| velmi často | 1 | 3 |

Většina žen (73%) cítilo k partnerovi někdy vztek. 6 jich necítilo vztek vůbec.

- **Jak se vyrovnáváte s nepřítomností sexuální intimity s partnerem? Nebojte se být upřímná, dotazník je zcela anonymní. (uzavřená otázka)**

Tabulka č. 10 – Sexuální intimita

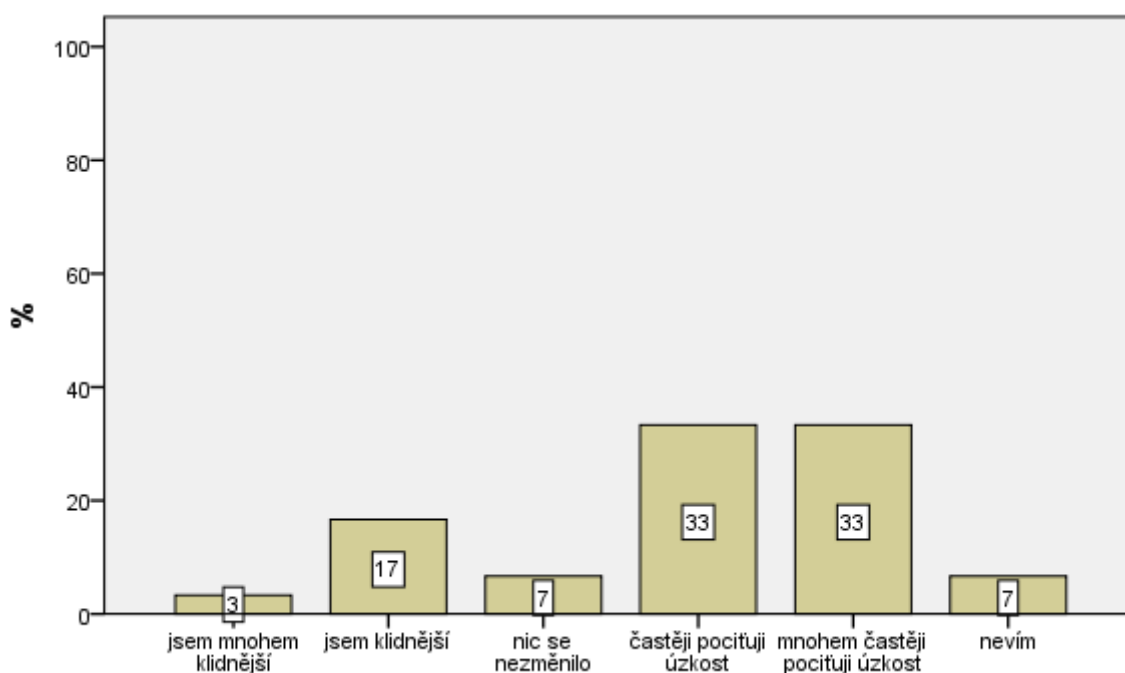
| | N | % |
|------------------------------------|----|----|
| nevadí mi | 3 | 10 |
| vadí mi jen trochu | 9 | 30 |
| je to pro mě obtížné | 11 | 37 |
| uvažovala jsem kvůli tomu o nevěře | 2 | 7 |
| byla jsem nevěrná | 5 | 17 |

Nepřítomnost sexuální intimity nejčastěji ženám vadila trochu (30%) nebo to pro ně bylo obtížné (37%). 5 žen byly partnerovi nevěrné.

3.5.5 Psychické a emocionální dopady

- **Jak byste popsala svůj stav teď oproti době před uvězněním? (uzavřená otázka)**

Graf č. 5 – Psychický stav



Většina žen (76%) po uvěznění cítí častěji úzkost, přičemž polovina z nich „mnohem častěji pociťuje úzkost. Po uvěznění byly tedy ženy na tom psychicky hůře. 5 žen (17%) však uvedly, že jsou klidnější po uvěznění partnera.

- **Jak prožíváte emocionálně uvěznění vašeho partnera/manžela?** (otevřená otázka)

K této otázce se vyjádřilo 23 žen. Téměř všechny zvládaly uvěznění partnera emocionálně velmi obtížně, zažívaly především smutek z odloučení, lítost, bezmoc, úzkost a vztek. Dále to byly pocity samoty a strach. Příklady výpovědí:

„Velmi těžce, je to přece jenom kousek života, co s námi nebude a hlavně máme spolu dvě malinké děti.“

„Smutek, lítost, vztek, bezradnost... potřeba mít vedle sebe oporu...“

„pláč po nocích“

„Velmi špatně, snažím se s tím srovnat a být silná, ale je to velmi těžké, často v noci brečím, jsem v depresích a jsou dny, kdy nemám vůbec náladu na cokoli a nejrádši bych ani nevyšla z postele. Naštěstí mám obrovskou podporu jak rodiny, tak přátel a to mi hodně pomáhá, ale dá se říct, že i zdravotní stav se trochu zhoršil vzhledem k dlouhému stresovému období“

„smutek, vztek, úzkost“

„Zpočátku vztek (vůbec jsem to nevěděla a nemohla jsem se ani rozloučit, ani mu vynadat, nic), lítost, pláč, ohromná síla věci zvládnout sama, je mi hodně smutno“

„Je mi smutno a cítím beznaděj (do jeho propuštění zbývá dlouhá doba).“

„Je to něco nepopsatelného, smutek, strach, starosti, samota, obavy jak to zvládne dcera, jak manžel, jak to zvládnou já...“

„Špatně snáším naše odloučení. Pláč, zoufalství, bezmocnost.“

Emoce se ženám často měnily, někdy jim bylo hůře, někdy lépe.:

„Beru to, že to tak prostě je, jinak to ani nejde ... A člověk to musí přežít a vydržet a čeká jen na den D a občas i na malinký zázrak. Ale pak jsou i ty mnohem horší dny... Nikdy před tím jsem neměla žádnou úzkost... Od této doby se mi to občas stane.“

„jako na houpačce“

„Jak kdy, ty nálady se neskutečně houpou, jednou je člověk šťastnej a spokojenej z běžnejch věcí a pak ho i ty běžné věci dokážou neskutečně rozkopnout. Když člověk miluje, tak je to pak jen o trápení a přežívání jen chvíl do doby, než budeme zase spolu.“

Pár žen uvedlo, že nejhorší byl začátek uvěznění díky prožívané nejistotě, kdy ještě nevěděly, co s jejich partnerem bude.:

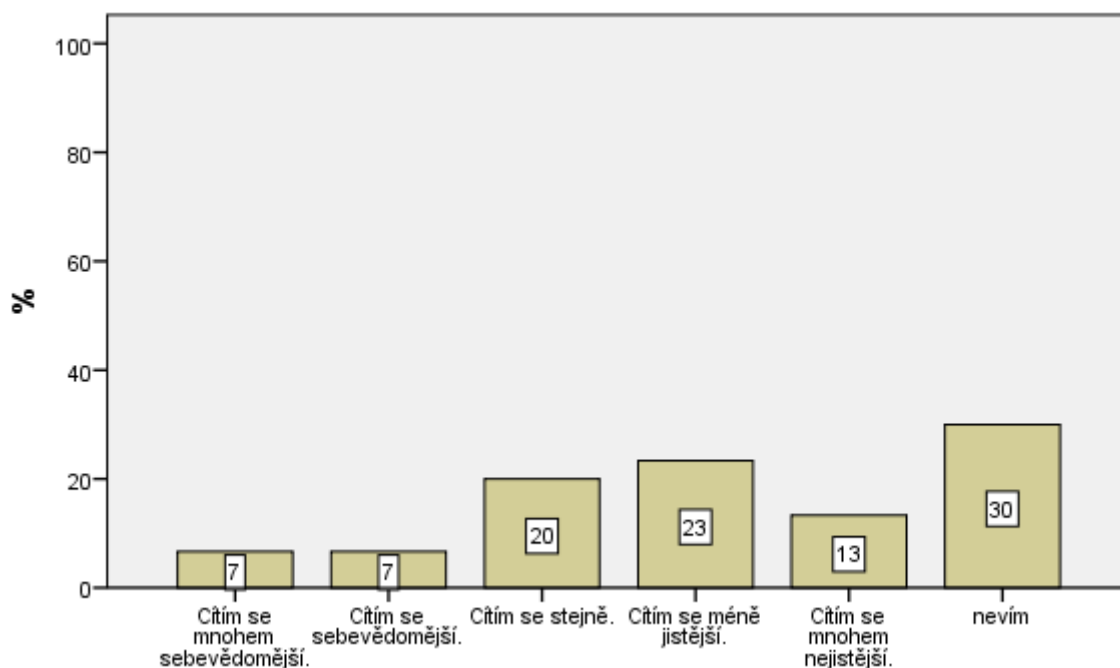
„Začátek byl nejhorší, když týden jsem nevěděla, kde je a co s ním je. Měla jsem velké výkyvy nálady.“

„První měsíc jsem na tom byla psychicky velmi špatně a každý večer probřečela, jelikož jsem byla v bytě sama a nevěděla, jak dlouho bude přítel pryč, a čekala jsem, až se mi bude moct sám ozvat.“

Ženy byly tedy emocionálně velmi zasažené uvězněním partnera, prožívaly často dlouhodobě silné emoce, především smutek.

- **Jak vnímáte samu sebe po uvěznění vašeho partnera?** (uzavřená otázka)

Graf č. 6 - Sebevědomí



Na otázku, která zjišťovala sebevědomí žen po uvěznění, 7 žen (23%) uvedly, že se cítí méně jisté, u 6 žen (20%) se nic nezměnilo a 4 ženy se cítily mnohem méně jisté. Největší

počet žen ale uvedlo, že nevědí, což snižuje validitu této otázky, jelikož ženy nedokázaly na tuto otázku často zodpovědět.

- **Jaké máte obvykle pocity z nadcházející návštěvy ve vězení?** (otevřená otázka)

24 žen se vyjádřilo k této otázce. 17 z nich odpověděly, že se na nadcházející návštěvu obvykle těší. 3 ženy cítily smíšené pocity, těšily se, ale zároveň prožívaly negativní pocity, jako jsou úzkost a obavy, v jednom případě dokonce nevolnost:

„Těším se a bojím toho, co se zase dozvím nového ...“

„Smíšené, samozřejmě se na partnera velice těším, ale zároveň vím, že při cestě domů mě přepadne úzkost a smutek a další dva dny se s tím snažím zase vyrovnat, ale partnera vidím vždy hrozně ráda a určitě návštěvy to těžké období usnadňují.“

„Obavy z toho, aby se mi zase neudělalo zle. To, co návštěvy obvykle provázelo (někdy i několik dní před odjezdem) bylo naprosto strašné. Téměř při každé cestě spojené s návštěvou jsem zracela (zatím devětkrát ze sedmnácti návštěv) a nebylo mi celkově fyzicky (nebo psychicky?) dobře. Před návštěvou se na mně vystříдалo zvracení, zimnice, návaly horka a třes. Jinak se na návštěvu vždy těším.“

Další 3 ženy psaly o negativních pocitech, které zahrnovaly nervozitu, stresu a obavy z toho, co se dozví nového.

„Jsem vždy vynervovaná...návštěvy nejsou jednoduché ...“

„Nervozita, stres, prostředí na mne vůbec nepůsobí dobře a kort, když nevíte, zda chytnete bachaře či vychovatele, který vám to tam budou znepříjemňovat. Nebo zda se bude či nebude něco dít. Co vám protějšek řekne, zda se něco podařilo či naopak pohnojilo.“

Jedna žena napsala, že se jí na návštěvu nikdy nechce. Ve výše zmíněném komentáři žena také zmínila obavy z nepříjemných zaměstnanců ve vězení a nepříjemné vězeňské prostředí. To zmiňovaly i další ženy:

„Prostředí mě dost deprimuje, ale na návštěvu se moc těším.“

„Těšila sem se pokaždé na každou návštěvu, jen ti vychovatelé a dozorci byli občas nepříjemní.“

- **Od té doby co je můj partner uvězněn: (uzavřená otázka)**

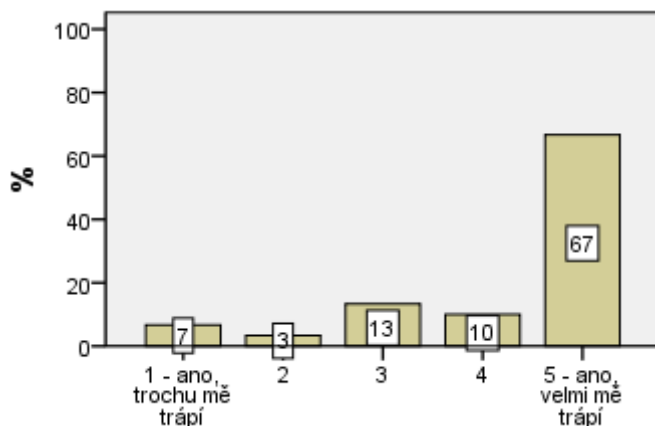
Tabulka č. 11 - Zdraví

| | N | % |
|--|----|----|
| Jsem hodně nemocná. | 1 | 3 |
| Bývám častěji nemocná. | 5 | 17 |
| Nevšimla jsem si žádné změny v mém zdraví. | 24 | 80 |

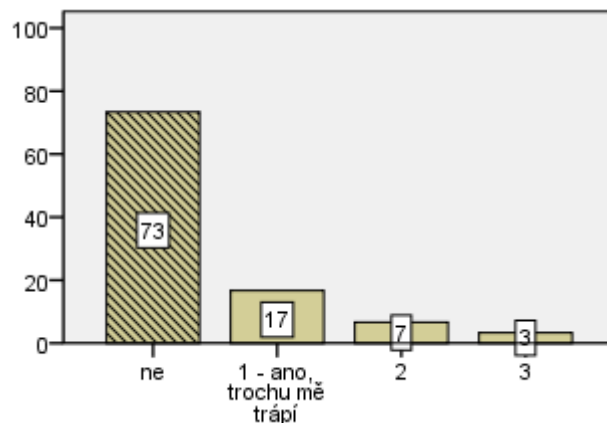
Většina žen si nevšimla žádné změny ve zdraví po uvěznění. 5 žen však uvedlo, že bývají častěji nemocné a 1 žena je po uvěznění hodně nemocná.

- **Máte tyto problémy po uvěznění vašeho partnera? Pokud ano, jak moc vás trápí? (vyberte na škále 1-5, kde 1 znamená, že vás trápí trochu a 5, že vás trápí velmi). (uzavřená otázka)**

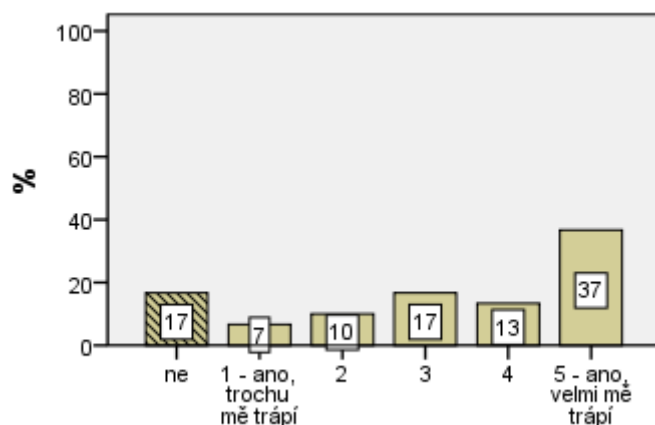
Graf č. 7 – Bolest z odloučení partnera



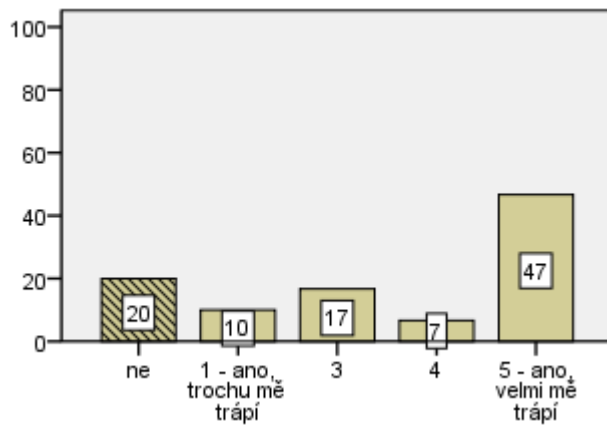
Graf č. 8 – Stud



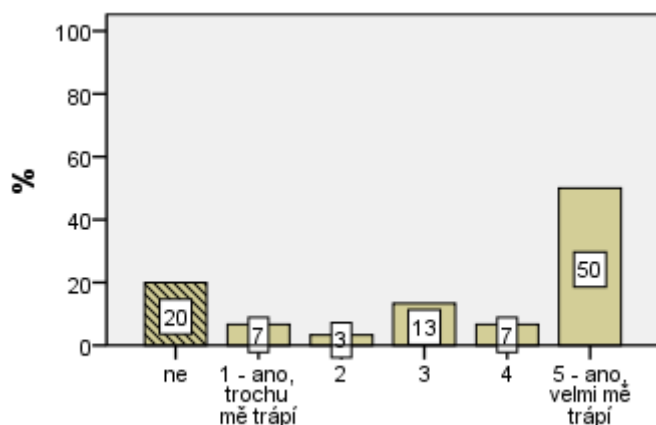
Graf č. 9 – Obtíže vězeňského systému



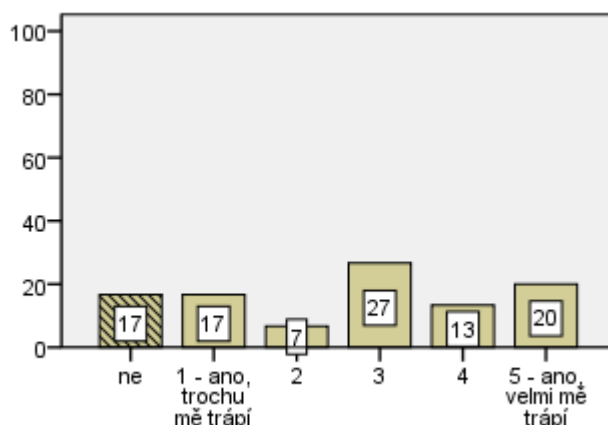
Graf č. 10 – Sociální izolace (osamělost)



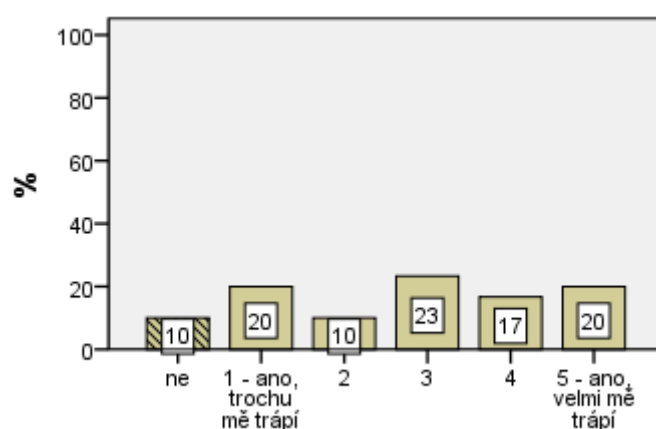
Graf č. 11 – Finanční potíže



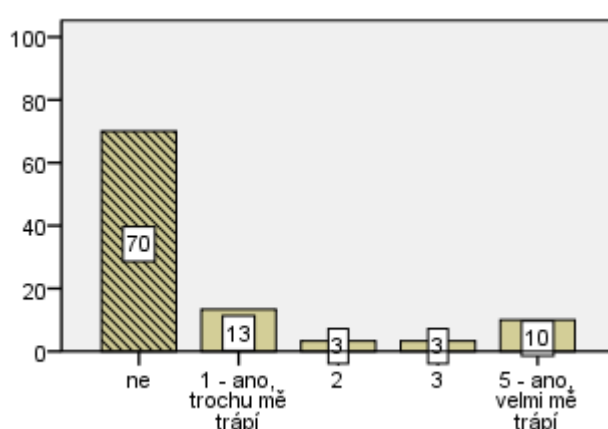
Graf č. 12 – Deprese



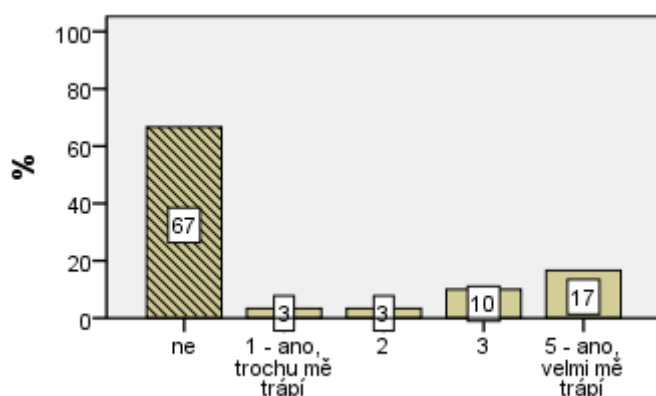
Graf č. 13 – Stres



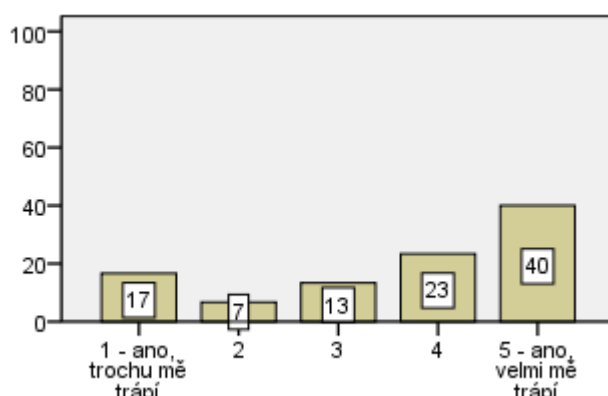
Graf č. 14 – Péče o dítě/děti



Graf č. 15 – Obava z dopadu uvěznění na děti



Graf č. 16 – Starost o partnera

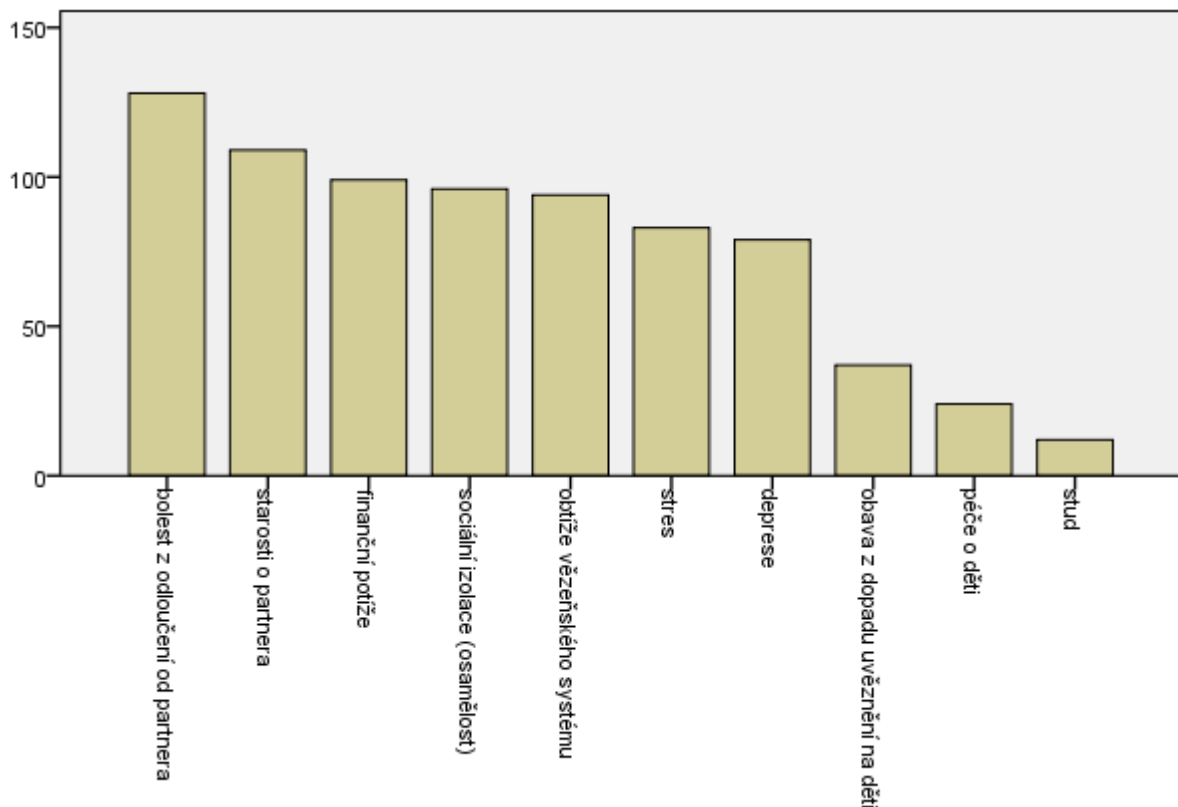


Grafy č. 7 – 16 znázorňují jednotlivé vybrané problémy a zda se ženy jimi trápí a jak moc. V grafu č. 7 vidíme, že celé 2 třetiny žen velmi trápí „bolest z odloučení partnera“. Dle grafu č. 8 můžeme soudit, že stud ženy téměř vůbec netrápí. Po bolesti z odloučení partnera ženy nejvíce trápí „finanční potíže“ (graf č. 11), „sociální izolace/osamělost“ (graf č. 10), „starost o partnera“ (graf č. 16) a „obtíže vězeňského systému“ (graf č. 9). „Deprese“ (graf č. 12) a „stres“ (graf č. 13) trápí také dost žen (kolem 90% žen), ale netrápí je v takové intenzitě

jako předešlé zmíněné problémy. Problémy s „péčí o dítě“ (graf č. 14) a „obava z dopadu uvěznění“ (graf č. 15) nebyly často zmiňované problémy, což je nejspíš způsobeno malým počtem matek.

Pro lepší porovnání, jsem vytvořila graf, který sčítá u jednotlivých problémů všechny odpovědi, kde odpověď ne = 0, 1 (trochu mě trápí)=1, 2=2, atd.

Graf č. 16 – Srovnání zažívaných problémů



Jak vidíme v grafu č. 16, bolest z odloučení od partnera jako zažívaný problém má poměrně velký náskok od ostatních problémů, a zdá se tedy, že je to nejobtížnější aspekt uvěznění pro partnerky uvězněných.

- **Podporuje vás emociálně někdo? (to znamená, že si můžete s dotyčným popovídat o svých starostech, stojí při vás, a tak podobně)** (uzavřená otázka)

Tabulka č. 12 – Emocionální podpora

| | | N | % |
|-----------------------------|---------------|----|----|
| vlastní rodina | - někteří ano | 8 | 27 |
| | - většina ano | 10 | 33 |
| rodina ze strany partnera | - někteří ano | 7 | 23 |
| | - většina ano | 11 | 37 |
| přátelé | - někteří ano | 19 | 63 |
| | - většina ano | 9 | 30 |
| sousedé | - někteří ano | 3 | 10 |
| | - většina ano | 1 | 3 |
| kolegové | - někteří ano | 4 | 13 |
| | - většina ano | 2 | 7 |
| jiné ženy ve stejné situaci | | 18 | 60 |

Jak vidíme v tabulce č. 12, vlastní rodina i rodina ze strany partnera emociálně podporuje ženu v 60% případech, přičemž o něco častěji podporuje „většina“ vlastní rodiny. Téměř všechny ženy (28 žen) jsou emociálně podporovány přáteli, ve dvou třetinách pouze některými a 9 žen je podporováno většinou přátel. Sousedé a kolegové podporovali ženu velice zřídka. Velmi často (60%) byly ženy podporovány jinými ženami ve stejné situaci.

3.5.6 Doplnující otázky

- **Koho viníte z uvěznění vašeho partnera/manžela?** (otevřená otázka)

22 žen se vyjádřilo k této otázce. Ve 13 případech ženy vinily pouze partnera. Ve 4 případech ženy vinily partnera a ještě druhou osobu - dvakrát spolupachatele, jednou bývalou manželku (křivé obvinění z neplacení alimentů) a jednou systém. Ve třech případech vinili někoho jiného než partnera – advokáta, bývalou přítelkyni a poškozeného. A ve dvou případech z toho nevinily nikoho. Nebylo tedy ojedinělé, že ženy přičítaly vinu za uvěznění partnera někomu jinému.

- **Jak obvykle prožíváte/prožívala jste návštěvy ve vězení?** (otevřená otázka)

K této otázce se vyjádřilo 29 žen. Prožívání návštěv se u žen dosti lišilo. Pro některé byla návštěva radostná a pro jiné zas smutná nebo stresující:

„Skvěle, v době návštěvy je mi opravdu úžasné a všechno ze mě spadne a soustředím se jen na tu chvíli, kdy můžu být s partnerem.“

„Vesele :-). Povídá se, co je nového, když se to nevejde do dopisu, a jak se máme rádi“

„Slzy...“

„Ze začátku jsem půlku návštěvy probřečela, ale od té doby, co máme intimní návštěvy, je to klidnější, ale i tak slzička ukápne.“

„Špatně, jsem hodně vynervovaná, jsem nesvá, bojím se vždy, co mě čeká : („

„Je to pro mne stresující“

Hodně žen však popisovalo prožívání návštěvy jako radostné a zároveň smutné. Velmi často byl zmiňován smutek z loučení (8x), když partner zůstává ve vězení a žena odchází.:

„Je to radost z toho, že ho můžu vidět a být s ním, a pak trochu smutek, že ho zase opouštím na měsíc...“

„Na návštěvě se cítím dobře, jsem v jeho společnosti. Po návštěvě je mi děsně (pocit jako bych měla vybuchnout a rozletět se na milion kousků).“

„Velmi emotivně, štěstí, že ho vidím a smutek, že ho nemůžu vzít za ruku a odvést domů.“

„Byla jsem šťastná, že ho vidím a loučení bylo velmi těžké.“

„Stres, vždy jsem ve stresu, hlavně když chodím sama na návštěvu. Celej ten proces mi vadí. Ale jsem vděčná, že můžeme být pár hodin spolu. A pak, když tam člověk je, připadá mu to, jako by letěl čas a je strašně moc rád, že svého partnera viděl, dotýkal se ho, ale na konci přijde zase smutek, člověk odchází a ví, že zas za měsíc. A takto dokola.“

Ženy také popisovaly negativní pocity spojené s délkou návštěvy, vězeňským prostředím a vězeňským personálem.:

„Prostředí mě dost deprimuje, ale na návštěvu se moc těším.“

„Návštěva uvnitř věznice byla nepříjemná, prostředí, nepříjemní zaměstnanci...“

„Nepříjemné jsou prohlídky na bráně, zvláště ponižující je zouvání bot:-). Jinak byly návštěvy v pohodě, mohlo se zakoupit občerstvení, mohli jsme si povídat, dotýkat se i políbit.“

„Těším se na něj a nemůžu se dočkat, pak obavy jak návštěva rychle uteče a nepříjemný pocit ze všech pohledů a ztráty soukromí.“

- **Myslíte, že mělo uvěznění nějaké pozitivní dopady, popř. jaké? (otevřená otázka)**

27 žen se vyjádřilo k této otázce. 8 z nich napsalo, že uvěznění nemělo žádné pozitivní dopady a 3 napsaly, že zatím nevědí. Zbýlých 16 uvedlo nějaký pozitivní dopad. Ve 12 případech se tento pozitivní dopad týkal partnerského vztahu, který byl často zmíněn již u otázky „Mělo uvěznění nějaké jiné dopady na váš vztah? Jaké?“. Většinou si díky uvěznění navzájem sebe více začali vážit, často se upevnil jejich vztah, sblížili se, zvýšila se důvěra či zlepšila komunikace. Příklady:

„Že neřešíme maličkosti a více držíme při sobě a víme, co jeden ve druhém máme.“

„Určitě nás to více sblížilo, máme v sebe větší důvěru a prožíváme velkou zkoušku našeho vztahu.“

3 ženy dále vypovídaly o změně hodnot, buď u sebe, nebo u partnera, který si díky uvěznění uvědomil co je důležité:

„Určitě, člověk si hodně uvědomí a přehodnotí svůj život.“

„Rozhodně. Uvědomil si, že před uvězněním byl, jak on sám říká, hroznej debil... jako by se mu rozsvítilo. Upravil si žebříček hodnot.“

„Doufám, že si uvědomil, co v životě chce.“

A 3 ženy viděly nějaký pozitivní vliv přímo na sobě. Jednalo se o osamostatnění a větší zodpovědnost a sebevědomí.

„Během této doby jsem se dokázala na 100% osamostatnit a zjistila jsem, kdo je opravdový přítel a kamarád a kdo si na něj jen hrál.“

„Jsem zodpovědnější a rozváznější. Během návštěv jsem postupně poznala reakci mého těla na stresové situace, které jsem před uvězněním neznala

„Nebojím se říct, co chci a co je potřeba.“

- **Všimla jste si ještě nějakých dopadů, problémů či starostí souvisejících s uvězněním? Jakých?** (otevřená otázka)

26 žen se vyjádřilo k této otázce. Většina žen však buď napsala, že už o žádných dopadech neví, nebo zde zopakovaly dopady, které byly zjišťovány už v dřívějších otázkách – převážně finanční a psychické dopady. Můžeme si to tedy vyložit tak, že tyto dopady pro ně byly velmi významné. 3 ženy uvedly problémy, které souvisely se životem partnera ve věznici. Problémy se netýkají přímo partnerek, spíše se jedná o starosti o partnera:

„Problémů je tam mnoho, ať už ve zdravotnictví nebo vězeňské službě jako takové.“

„On má problémů dost. Vzhledem k činu, který spáchal, mu veškerý personál, zajišťující jeho uvěznění, hází klacky pod nohy. Mne trápí spíše to odloučení a touha být s ním.“

„Je jich mnoho, je to vždy různé, záleží zrovna na situacích, které jsou na denním programu. Zdraví je tam mého přítele mnohem horší, teď váží 49kg, celkově vypadají tam nezdravě, nefunguje tam žádná spravedlnost, člověk o něco požádá a ve většině případů to je zamítnuto a nebo se to vůbec neřeší.“

2 ženy uvedly dopad na jejich dítě, přičemž obě ženy raději zatajily dítěti, že je muž ve vězení:

„Negativní dopad to má zcela jistě na našeho synka, který nechápe, kde tatínek je, ale je moc malý na to, mu vysvětlit, co se stalo a proč je pryč.“

„Mám v péči 7-letého syna, který chodí do 1. třídy a na partnerovi je dost citově vázán, řekla jsem mu, že partner musel odjet za prací, aby celou situaci lépe přijal.“

1 žena ještě uvedla sociální izolaci a ztrátu možnosti mít dítě díky uvěznění partnera:

„Úplná izolace od ostatních lidí hlavně zpočátku, neměla jsem ani na jídlo, mám úplně jiné starosti než ostatní a nemám komu to říct. Připravilo mě to o možnost mít

dítě... Proč by nemohl dát "vzorek", když už před uvězněním jsem byla na um.oplození?"

Další žena uvedla za vnímaný problém „vztah veřejnosti k uvězněným“, jinou ženu trápilo, že nemůže o partnerovi otevřeně hovořit a jiná žena zde komentovala, že problémy a dopady „pocituje každý běžný den“.

- **Co vám dává/dávalo sílu čekat na partnera? (otevřená otázka)**

29 žen odpovědělo na tuto otázku. Nejčastější motivací pro čekání na partnera byla vzájemná láska (21x zmíněno). Dále to bylo společné dítě či děti (7x zmíněno), dále to byla naděje (7x). Byla to jednak naděje, že se změní a také naděje, že jej brzy pustí a budou šťastní. S tím souvisí také další zmiňovaná motivace – společné plány do budoucna. A v neposlední řadě to byla víra v jeho osobu:

„Je to velice hodný, citlivý, pozorný člověk, bohužel v minulosti udělal chybu, kterou neřešil a tudíž je tam, kde je.“

„Možná to zní fádně, ale jeho chování a cit, který mi denně projevoval, chování, které měl vůči mne a blízkým, zodpovědnost, kterou dával před sebou druhým...“

Další motivací bylo to, že byl partner nevinen a 1 žena se přiznala, že čekat asi nevydrží.

3.6 Diskuse

Shrnutí a interpretace výsledků

Přestože uvěznění mělo různé dopady na partnerky, podle výsledků se zdá, že nejhůře prožívanými dopady jsou ty emocionální, především bolest z odloučení partnera. Za nimi následují problémy finanční, zažívaná sociální izolace a problémy vězeňského systému.

Uvěznění velmi ovlivnilo partnerky po psychické stránce, zejména zažívají častěji po uvěznění úzkost, stres, někdy deprese a celkově prožívají období uvěznění emocionálně velmi obtížně, což je v souladu se zjištěními jiných autorů (např. Arditti a kol., 2003; Girshick, 1996; Harman, Smith, Egan, 2007; Chui, 2010; Loucks, 2005; Murray, 2005). Emoce, které zažívají, jsou především smutek z odloučení, lítost, bezmocnost a vztek. Co se týče vzteku na partnera kvůli situaci, do které je dostal, ten ženy zažívaly ve 22 případech jen někdy. Některé ženy vypovídaly o velmi proměnlivém emocionálním prožívání. Zhoršení psychického stavu může odrážet také zhoršené zdraví, kterého si všimlo 6 žen. Toto zhoršení však nebylo zdaleko tak časté jako například ve studii od Arditti a kol. (2003), kde o zhoršení zdraví vypovídala polovina účastníků, které tvořily převážně partnerky s dětmi.

Velmi emocionálními body v jejich životech byly návštěvy ve vězení, na které se většinou těšily, některé však zažívaly i nervozitu, obavy či stres. Samotná návštěva byla pro některé ženy radostná, pro jiné stresující, většina však zažívala smíšené pocity, zejména radost z přítomnosti partnera a smutek z loučení, někdy negativní pocity kvůli vězeňskému prostředí. To potvrdilo, že návštěvy jsou dvouznačné, jednak představují trvání partnerských vazeb a jednak jsou upomínkou rozbitých životů a zdrojem úzkosti (Fishman, 1990). V takovém těžkém období je velmi důležitá emocionální podpora, kterou ženy nejčastěji přijímaly od přátel, dvě třetiny žen také od vlastní rodiny a stejný počet od rodiny ze strany partnera. Rodinná podpora nebyla tedy vždy samozřejmá, a často ženu podporovali „jen někteří“ z rodiny, dalo by se tedy souhlasit s tvrzením, že rodina je pouze „někdy nápomocná“ (Carlson, Cervera, 1991). Také ženy ve stejné situaci jim většinou poskytovaly emocionální podporu, což není překvapivé vzhledem k tomu, že většina těchto žen se účastní internetových diskusí, kde je tato vzájemná podpora běžná.

Výsledky ukázaly také velké zhoršení finanční situace u žen po uvěznění partnera, což je v souladu s literaturou (např. Baker, 1980; Chui, 2010; Loucks, 2004; Murray, 2005; Peelo, Stewart, Stewart, Prior, 1991). To bylo způsobeno jak finančními náklady spojenými přímo s uvězněním jako jsou korespondence, posílání balíků a doprava na návštěvu, tak finančními obtížemi spojenými se ztrátou partnerova příjmu v domácnosti – především při placení nájmu.

Jak se změnilo množství volného času, se u žen různilo, což je nejspíše způsobeno tím, že většina žen v tomto výzkumu neměla děti a nebyly tak zaneprázdněny starostmi o ně. Některé ženy tak naopak měly více času, zřejmě protože netrávily čas s partnerem jako před uvězněním. Větší polovině žen však volný čas ubyl, což by odpovídalo zvýšeným povinnostem po uvěznění partnera jako je placení účtů, starost o děti, návštěvy ve vězení a další záležitosti (Fishman, 1990). Dále se ukázalo, že u 6 žen se kvůli uvěznění změnilo něco v oblasti zaměstnání, přičemž 2 ženy ztratily zaměstnání díky svému psychickému stavu a 4 ženy si našly práci, aby zvládly svou finanční situaci, což se ukázalo také ve studii od Carlson a Cervera (1991). Finančně ženu podporovala především vlastní rodina.

Výsledky dále ukázaly, že ženy často zažívaly úbytek sociální aktivity, především proto, že neměly v době uvěznění náladu, bez partnera se jim nikam nechtělo a také kvůli horší finanční situaci. To může přispívat k sociální izolaci, která se často u partnerek vězňů vyskytuje (Chui, 2010; Loucks, 2004; Murray, 2005; Peelo a kol., 1991). Co se týče vztahů s rodinou a přáteli, málokdy se po uvěznění nějak změnilo. Zdá se tedy, že vztahy s blízkými i po uvěznění partnera přetrvávají. Dokonce u třetiny žen se vztahy s rodinou ze strany partnera zlepšily, což je v rozporu s tvrzením, že se vztahy s rodinou partnera často zhorší, kvůli zlosti a obviňování partnerky z uvěznění (Carlson, Cervera, 1991). Možná je to proto, že naopak společné trápení – uvěznění blízkého člověka – partnerku a jeho rodinu více sblížily. Malé změny ve vztazích jsou možná způsobeny tím, že některé vztahy se sice bezprostředně po uvěznění zhorší, ale s postupem času se urovňají (Ferraro a kol., 1983). Některé ženy však popsaly úpadek v přátelích.

Ukázalo se, že ženy nejčastěji řekly o uvěznění pouze svým blízkým. 7 žen se však s uvězněním moc netajily, a řekly to všem. Ženy, které uvěznění před někým tajily, to dělaly nejčastěji kvůli strachu z negativní reakce, strachu z negativního dopadu na muže a děti a také kvůli studu, což odráží stigmatizaci partnerek uvězněných. Navíc se ženy často po uvěznění cítily více nejistě, což může pramenit z pocíťovaného stigma (Girshick, 1996). Avšak ve srovnání s jinými zažívanými problémy se stud ukázal jako nevýznamný a celé dvě třetiny žen se netrápí tím, co si o nich myslí lidé, kteří vědí o uvěznění, a jedna třetina se tím trápí jen trochu. Což potvrzuje, že zažívané stigma je spíše vedlejší problém vedle jiných starostí, které plynou z uvěznění (Fishman, 1996). Nepřátelské chování jako urážení či pohrdání kvůli uvěznění se vyskytlo u 7 žen, což ukazuje, že ženy mohou i opravdu zažívat chování, které vyplývá ze stigmatizace partnerek.

Co se týče partnerského vztahu, na ten mělo uvěznění převážně pozitivní dopady. Často se zlepšila blízkost, porozumění, pocíťovaná láska, komunikace, otevřenost a důvěra.

Celkově si sebe začali často více vážit a upevnil se jejich vztah. Když ženy mohly uvést jakékoliv pozitivní dopady uvěznění, právě tyto pozitivní dopady na partnerský vztah byly zmiňovány nejčastěji. To je v souladu se studií od Cupach a Spitzberg (2011), kde ženy vypovídaly o svých uvězněných partnerech jako o „spřízněných duších“, o zvýšené blízkosti a posílení vztahu. Stejně jako ve zmíněné studii (tamtéž), i tady to může být ovlivněno výběrem vzorku. Výzkumu se mohly zúčastnit pouze ženy, které se nerozešly se svým partnerem. Navíc jsou to často ženy, které se účastní diskusí na internetu určených pro rodinu uvězněných a snaží se tak vyrovnat se svou situací, jsou to tedy nejspíše ženy vysoce motivované zůstat ve vztahu s vězněm. Pro takovéto ženy, které jsou motivované v čekání na partnera dle výsledků nejčastěji láskou, dětmi a nadějí na společnou šťastnou budoucnost, a jejichž vztah vydržel i po uvěznění partnera, může platit přísloví „co tě nezabije, to tě posílí“. Tyto ženy s partnerem zůstaly, i přestože většina žen uznávala partnerovu vinu za čin, za který byl uvězněn, několik jich však vinu přičítalo někomu jinému, což může být proto, že v opačném případě by podle Codd mohla být „ohrožena jejich víra ve vlastní úsudek ohledně charakteru jedinců, s kterými mají intimní vztahy“ (Codd, 2003, s. 8). Ženy přiznaly, že jim absence sexuální intimity vadila, v 9 případech „trochu“ a v 11 případech to pro ně „bylo obtížné“, 5 žen bylo nevěrných. Nicméně napříč celého dotazníku tento problém ženy nezmiňovaly, spíše to byly emocionální problémy, smutek po partnerovi a praktické problémy, které ženu trápily více, a tak se nejspíše jedná o sekundární problém, oproti tomu, jak jim chybí sdílení života s partnerem (Girshick, 1996). Co se týče jiných dopadů, které byly zmiňovány v otevřených výpovědích, byly to například negativní dopady na děti kvůli citovému strádání či pozitivní dopad na ženu – osamostatnění, změna žebříčku hodnot.

Nedostatky výzkumu

Nedostatkem výzkumu je výběr vzorku, který byl díky příležitostnému výběru nakonec bohužel složen především z přítelkyň vězňů. Lepší by bylo, kdyby vzorek v další studii na toto téma obsahoval více manželek uvězněných a více žen s dětmi. Myslím si totiž, že zodpovědnost o dítě/děti bez jakékoliv pomoci od partnera, který na dítě nemůže přispívat finančně nebo přispívá jen velmi málo, může být velkou starostí a problémem těchto žen, který v tomto výzkumu není moc znát. Také to, že jsou ženy v této práci zejména přítelkyně, a nejsou tedy k muži tolik vázány, může ovlivňovat dopady, například v oblasti stigmatizace, kde status manželky vězně může být hůře vnímán.

Dále by tyto výsledky měly být zváženy v kontextu „self-reportu“, ve kterém se rodinní členové mohou vidět jako oběti trestního systému a využít tak tohoto výzkumu pro

ventilaci problémů a vnímané nespravedlnosti jejich situace (Sturges, cit. dle Arditti a kol., 2003).

Některé témata byly zmapovány díky povaze výzkumu a metodě sběru dat pouze povrchově, a tak bych doporučovala provést také kvalitativní výzkum, který by využil metodu rozhovorů a zjišťoval by užší souvislosti.

Důsledky

Doporučuji podniknout v České Republice další výzkumy na toto téma. Užitečným výzkumem by byl například ten, který by mapoval potřeby těchto žen. Je důležité, aby byly partnerky zasaženy co nejméně uvězněním partnera. Z důvodu odloučení od partnera a bolestivé ztráty, ony potřebují pomoc k zvládnutí smutku a vyrovnání se s výslednou osamělostí a dalšími praktickými problémy. Jednou možností je vznik podpůrných organizací či svépomocných skupin, které by poskytovaly konzultace, díky kterým by si ženy mohly o svých trápeních promluvit. Další služby, které by mohly být užitečné, jsou informační služby, které by partnerce poskytly potřebné informace pro kontakt s vězeňským systémem, pravidly a dalšími právními záležitostmi. Příklady dobré praxe jsou viděny například ve Velké Británii, Skotsku či USA. Ve Skotsku například existuje organizace „Family Outside“, která poskytuje zdarma linku pro rodiny vězňů, vytváří informace pro rodiny vězňů, provádí výzkum o potřebách této populace a ovlivňuje také vývoj politiky (Loucks, 2004). Další organizace ve Skotsku například zajišťuje dobrovolníky, kteří během návštěv zabaví děti v dětském koutku. Jiným příkladem dobré praxe je nevydělečný program „Women in crisis“ v USA v Connecticutu, který využívá ženské dobrovolnice (Fishman, 1981). Tyto dobrovolnice mají za úkol pomáhat partnerkám vězňů v počátcích uvěznění, doprovází je na první návštěvu ve vězení a dále první 2 měsíce se ženou udržují pravidelný kontakt skrze telefonní konverzace či domácí návštěvy (tamtéž). Dobrovolnice například poskytují rady o návštěvních pravidlech a vězeňských procedurách, pomáhají s praktickými starostmi, jako je přestěhování se do nového bytu, a tak podobně. Tyto a jiné organizace ve světě mohou být dobrým příkladem pro české prostředí. Bylo by proto užitečné věnovat celou studii těmto existujícím organizacím.

Další kontroverzní možností, jak redukovat dopad na rodinu vězně, je větší využívání alternativního trestu domácího vězení v případě lehčích přečinů. Muž by byl v takovém případě doma, a mohl by být pro ženu finančně i emocionálně podporou, zatímco by byla jeho svoboda přesto značně omezena.

4 Závěr

V této práci jsem zjišťovala dopady výkonu trestu odnětí svobody na partnerky odsouzeného v českém prostředí. Na základě literatury jsem sestavila dotazník, jak s otevřenými, tak s uzavřenými otázkami. Výsledky ukázaly, že uvěznění mělo na partnerky vězňů především psychické, emocionální a finanční negativní dopady. Také byly zjištěny sociální dopady – zejména úbytek v sociální aktivitě a částečně zažívané stigma. Pozitivní stránkou uvěznění byl pozitivní dopad na partnerský vztah, který však mohl být ovlivněn výběrem vzorku.

Partnerky uvězněním svého partnera tedy opravdu mohou trpět a je proto třeba provést další výzkumy zabývající se tímto tématem v České Republice. Navrhuji aby v dalších výzkumech bylo zahrnuto více manželek odsouzených s dětmi, a popřípadě také jiní příbuzní a děti. Důležité je také zjistit více o potřebách těchto žen, a možnostech, jak jim pomoci.

5 Seznam literatury

- Arditti, J. A., Lambert-Shute, J., Joest, K. (2003). Saturday Morning at the Jail: Implications of Incarceration for Families and Children. *Family Relations*, 52, 195–204. Vyhledáno 10.1.2012 z databáze EBSCO.
- Arditti, J. A. (2003). Locked doors and glass walls: Family visiting at local jail. *Journal of Loss and Trauma*, 8, 115-138. Staženo 10.1.2012 z databáze EBSCO.
- Baker, B. J. (1980). Family change and coping patterns of wives of prisoners [Abstrakt]. *Dissertation Abstracts International*, 41(4-A), 1791. Staženo dne 10.1.2012 z <http://digitalcommons.unl.edu/dissertations/AAI8021333/>
- Baštecká, B. a kol. (2005). *Terénní krizová práce*. Praha: Grada.
- Boss, P. (1999). *Ambiguous loss: Learning to live with unresolved grief*. Cambridge, MA: Harvard University Press.
- Carlson, B. E., Cervera, N. J. (1991). Incarceration, coping, and support. *Social work*, 36(4), 279-285. Staženo 10.1.2012 z databáze EBSCO.
- Codd, H. (2003). Women Inside and Out: Prisoners' partners, Women in Prison and the Struggle for Identity. Stáhnuto 10.1.2012 z <http://www.internetjournalofcriminology.com/>
- Comfort, M. (2003). In the tube at San Quentin: The „secondary prisonization“ of women visiting inmates. *Journal of Contemporary Ethnography*, 32(1), 77-107. Staženo 10.1.2012 z databáze Sage Journals.
- Comfort, M. (2008). *Doing time together: Love and family in the shadow of the prison*. Chicago: The University of Chicago Press.
- Comfort, M., Grinstead, O., McCartney, K., Bourgois, P., Knight, K. (2005). You Can't Do Nothing in This Damn Place!: Sex and Intimacy Among Couples With an Incarcerated Male Partner. *Journal of Sex Research*, 42(1), 3-12. Staženo 10.1.2012 z databáze EBSCO.
- Chui, W. H. (2010). Pains of imprisonment: narratives of the women partners and children of the incarcerated. *Child & Family Social Work*, 15(2), 196-205. Staženo 10.1.2012 z databáze EBSCO.
- Cupach, W. R., Spitzberg, B. H. (2011). *The Dark Side of Close Relationships II*. New York: Routledge.
- Disman, M. (2000). *Jak se vyrábí sociologická znalost: příručka pro uživatele*. Praha: Karolinum.
- Families Outside (2003). *Transport Survey: A Review of Services for Families Accessing Scottish Prisons*. Edinburgh: Families Outside.
- Ferjenčík, J. (2000). *Úvod do metodologie psychologického výzkumu*. Praha: Portál.

- Ferraro, K., Johnson, J., Jorgensen, S., Bolton, F. G. (1983). Problems of prisoners' families: The hidden costs of imprisonment [Abstrakt]. *Journal of Family Issues*, 4, 575-591. Staženo 10.1.2012 z databáze Sage Journals.
- Fishman, L. T. (1988). Stigmatization and prisoners' wives' feelings of shame [Abstrakt]. *Deviant Behavior*, 9, 169-192. Staženo 10.1.2012 z databáze EBSCO.
- Fishman, L. T. (1990). *Women At the Wall: A Study of Prisoners' Wives Doing Time on the Outside*. New York: State University of New York Press.
- Fishman, S. H. (1981). Losing a Loved One to Incarceration: The Effect of Imprisonment on Family Members. *Personnel & Guidance Journal*, 59(6), 372-375. Staženo 10.1.2012 z databáze EBSCO.
- Girshick, L. (1996). *Soledad Women*. Westport: Praeger.
- Goffman, E. (2003). *Stigma: Poznámky k problému zvládnání narušené identity*. Praha: Sociologické nakladatelství.
- Hannon, G., Martin, D., Martin, M. (1984). Incarceration in the family: Adjustment to change [Abstrakt]. *Family Therapy*, 11(3), 253-260. Staženo 10.1.2012 z databáze EBSCO.
- Hardy, T., Snowden, M. (2010). Familial impact of imprisonment and the community specialist practitioner. *Community Practitioner*, 83(10), 21-24. Staženo dne 10.1.2012 z <http://periodicals.faq.s.org/201010/2156291221.html>
- Harman, J. J., Smith, V. E., Egan, L. C. (2007). The Impact of Incarceration on Intimate relationships. *Criminal Justice And Behavior*, 34(6), 794-815. Staženo 10.1.2012 z databáze Sage Journals.
- Havelka, J. (1989). Dopad výkonu trestu odnětí svobody na rodinu odsouzeného. Nepublikovaná diplomová práce. Filozofická fakulta Masarykovy univerzity, Brno.
- Herman-Stahl, M. (2008). Incarceration and the Family: A Review of Research and Promising Approaches for Serving Father and Families. Staženo 15.1.2021 z <http://aspe.hhs.gov/hsp/08/MFS-IP/Incarceration&Family/report.pdf>
- Loucks, N. (2004). *Prison Without Bars: Needs, support, and good practice for work with Prisoners' Families*. Tayside: Criminal Outside.
- Loucks, N. (2005). *Prison Without Bars: The Experiences of Families Affected by Imprisonment. In Brief 1*. Edingburgh: Families Outside.
- McDermott, K., King, R. D. (1992). Prison Rule 102: Stand by your man. In R. Shaw (ed.). *Prisoner's Children: What Are the Issues?* London: Routledge Publishing.
- Miovský, M. (2009). *Kvalitativní přístup a metody v psychologickém výzkumu*. Praha: Grada Publishing.

Mumola, J. (2000). Incarcerated parents and their children. *Bureau of Justice Statistics Special Report*. Washington, DC: Bureau of Justice Statistics.

Murray, J. (2005). The effects of imprisonment on families and children of prisoners. In A. Liebling a S. Maruna (Eds.), *Effects of imprisonment* (s. 442-492), Devon: Willan.

Naser, R. L., Visher, C. A.. (2006). Family member's experiences with incarceration and reentry. *Western Criminology Review*, 7(2), 20-31. Staženo 10.1.2012 z databáze EBSCO.

Peelo, M., Stewart, J., Stewart, G., Prior, A. (1991). Women partner sof prisoners [Abstrakt]. *Howard League Journal of Criminal Justice*, 30(4), 311-337. Staženo 10.1.2012 z databáze Wiley Online Library.

Plichtová, J. (2002). *Metódy sociálnej psychológie zblízka. Kvalitatívne a kvantitatívne skúmanie sociálnych reprezentácií*. Bratislava: Média.

Vigne, N., Naser, R. L., Brooks, L. E., Castro, J. L. (2005). Examining the effect of incarceration and in-prison family contact on prisoner's family relationships. *Journal Of Contemporary Criminal Justice*, 21(4), 314-335. Staženo 10.1.2012 z databáze Sage Journals.

Western, B. (2006). *Punishment and inequality in America*. New York: Russel Sage Foundation.

Internetové zdroje:

Vězeňská služba České Republiky (2010). Řád výkonu trestu. Staženo dne 15.4.2012 z <http://www.vscr.cz/generalni-reditelstvi-19/o-nas/vykon-vezenstvi-16/rad-vykonu-trestu-6187>

Vězeňská služba České Republiky (2010). Pravidla přijímání návštěv. Staženo dne 15.4.2012 z <http://www.vscr.cz/generalni-reditelstvi-19/o-nas/vykon-vezenstvi-16/jake-jsou-podminky-navstevy-6119>

Vězeňská služba České Republiky (2011). Statistická ročenka. Staženo dne 15.4.2012 z http://www.vscr.cz/client_data/1/user_files/19/file/spr%C3%A1vn%C3%AD/statistiky/Statisticka%20ro%C4%8Denky/Rocenka_2011.pdf

Vězeňská služba České Republiky (2012). Rychlá fakta. Staženo dne 15.4.2012 z <http://www.vscr.cz/generalni-reditelstvi-19/informacni-servis/rychla-fakta/>

6 Přílohy

6.1 Příloha č. 1 - Dotazník

- Otázky, které mají na konci hvězdičku, byly povinné.
- Kurzíva označuje odpovědi, po které se ukáže určitá otázka. Ta se ukáže jen za určitých podmínek (odpovědí) a je také vyznačená kurzívou.

Popis:

Jen pro ženy, které mají či měly partnera/manžela ve vězení, a zůstaly s ním i po uvěznění ve vztahu.

Úvod:

Dobrý den,

Jsem moc ráda, že jste se rozhodla vyplnit dotazník zkoumající dopad uvěznění na partnerky/manželky odsouzeného. Dotazník je zcela ANONYMNÍ, nemusíte se tedy bát zde cokoli napsat. Získané data budou využity pouze pro účely mé bakalářské práce.

Dotazník obsahuje více stránek, na každé stránce je nahoře úvod k sadě otázek, který si prosím přečtěte. Dále prosím čtěte pozorně a vyplňte každou otázku. Vpravo dole se vždy dostanete na další stránku.

Důležité:

Pokud váš partner byl uvězněn vícekrát, zajímá mě pouze období posledního uvěznění.

Některým z vás se již partner/manžel z vězení vrátil. Proto prosím odpovídejte tak, jako byste se ocitla v době uvěznění vašeho partnera. Nezajímá mě situace po propuštění. Pokud byl váš partner/manžel uvězněn vícekrát, vzpomínejte na poslední uvěznění.

Úvodní otázky

1. Koho máte (měla jste) ve vězení? (Myšleno v době nástupu do vězení) *

- přítele
- snoubence
- manžela

2. Žila jste s ním ve společné domácnosti před uvězněním? *

- ano
- ne

3. Kolik jste měla v době uvěznění nezletilých dětí s uvězněným partnerem? * Pokud žádné, napište 0.

4. Jak dlouhý trest dostal? Uveďte prosím v měsících. *

5. Byl už z vězení propuštěn? *

- ano (-> 6.otázka)
- ne (-> 7.otázka)

6. Jak je to dlouho, co byl propuštěn? *

7. Kolik trestu už si odseděl? Uveďte prosím v měsících. *

8. Pokolikáté byl uvězněn? *

- poprvé
- podruhé
- potřetí a více

9. Jak často (přibližně) navštěvujete svého partnera/manžela ve vězení? *

- 1x za 2 týdny
- 1x za měsíc
- 1x za 2 měsíce
- Méně často
- Jiné - ...

10. Udržujete pravidelnou korespondenci s partnerem? *

Pravidelná korespondence = alespoň jednou za 2 týdny mu napíšete dopis.

- Ano
- Ne

Praktické dopady

Uvěznění partnera může přidat ženě mnoho praktických starostí, které dříve neměly. Jsou to například pravidelné návštěvy ve vězení, finanční starosti, starosti s bydlením, starost o děti a tak podobně. Zajímá mě proto, do jaké míry to ovlivnilo vás.

11. Přidalo vám uvěznění partnera nějaké tyto praktické starosti/povinnosti (viz úvod na této stránce)? Jaké?

12. Změnilo se množství vašeho volného času? *

- mám ho o dost méně
- mám ho méně
- nezměnilo se
- mám ho více
- mám ho mnohem více

13. Jak jste na tom finančně oproti době před uvězněním? *

- mnohem hůře
- trochu hůře
- stejně
- trochu lépe
- mnohem lépe

14. Přibyly vám nějaké finanční náklady? Jaké?

15. Změnilo se u vás něco v oblasti zaměstnání po uvěznění partnera? *

- nezměnilo, jsem stále zaměstnaná ve stejné práci
- nezměnilo, jsem stále nezaměstnaná
- *ztratila jsem práci*
- *našla jsem si práci*
- *přibrala jsem si další zaměstnání/brigádu*
- *zkrátil se mi pracovní úvazek*
- *prodloužil se mi pracovní úvazek*
- *změnila jsem práci*
- *Jiné - ...*

16. Proč došlo k této změně? Souvisí to nějak s uvězněním partnera?

17. Podporuje vás někdo finančně?

| | ano, ale málo | ano, dostatečně |
|---------------------------|-----------------------|-----------------------|
| vlastní rodina | <input type="radio"/> | <input type="radio"/> |
| rodina ze strany partnera | <input type="radio"/> | <input type="radio"/> |
| partner/manžel | <input type="radio"/> | <input type="radio"/> |
| přátelé | <input type="radio"/> | <input type="radio"/> |
| sousedé | <input type="radio"/> | <input type="radio"/> |
| kolegové | <input type="radio"/> | <input type="radio"/> |
| stát (sociální dávky) | <input type="radio"/> | <input type="radio"/> |
| někdo jiný | <input type="radio"/> | <input type="radio"/> |

18 Kdo jiný vás finančně podporuje? *

Uvěznění a okolí

Je normální, že když je partner uvězněn, žena tuto informaci často před ostatními tají. Může jí to být nepříjemné, stydět se, a tak podobně. Chtěla bych proto vědět, jak to je/bylo u vás.

19. Komu jste řekla o uvěznění vašeho partnera? *

20. Pokud jste někdy tajila uvěznění partnera či lhala o partnerově nepřítomnosti, jaké důvody vás k tomu vedly?

| | důležitý důvod | někdy důvod |
|---|-----------------------|-----------------------|
| Stydím se za to. | <input type="radio"/> | <input type="radio"/> |
| Bojím se negativní reakce. | <input type="radio"/> | <input type="radio"/> |
| Bojím se změny vztahu s dotyčným. | <input type="radio"/> | <input type="radio"/> |
| Bojím se, že by se to rozšířilo mezi další lidi. | <input type="radio"/> | <input type="radio"/> |
| Bojím se o své bezpečí. | <input type="radio"/> | <input type="radio"/> |
| Bojím se, že by to ovlivnilo negativně mého muže po propuštění. | <input type="radio"/> | <input type="radio"/> |
| Bojím se, že by to ovlivnilo negativně naše dítě/děti. | <input type="radio"/> | <input type="radio"/> |

21. Pokud jste měla/máte jiné důvody pro zatajení uvěznění či lhaní o partnerově nepřítomnosti, uveďte prosím:

22. Trápíte se tím, co si o vás myslí ostatní lidé, kteří vědí, že máte partnera/manžela ve vězení? *

- ne
- ano, trochu se tím trápím
- ano, velmi se tím trápím
- Jiné - ...

23. Setkala jste se s nepřátelským chováním, kvůli uvěznění vašeho partnera? *

- Ne
- *Párkrát*
- *Několikrát*
- *Velmi často*
- *Jiné*

24. Jak takové nepřátelské chování vypadalo? Popište jedno či více příkladů, dle uvážení.

Vztahy a společenský život

Další otázky se zaměřují na to, zda a jak ovlivnilo uvěznění vaše vztahy a váš společenský život.

25. Jak často chodíte do společnosti oproti době před uvězněním? *

- mnohem více
- více
- stejně
- méně
- mnohem méně

26. Proč si myslíte, že chodíte méně do společnosti? Můžete zvolit více odpovědí. *

Prosím zvolte **vše**, co je relevantní:

- mám méně času
- mám méně peněz
- stydím se, že je partner ve vězení
- bez partnera se mi nikam nechce
- bez partnera se omezily možnosti, kam jít
- zhoršily se vztahy
- nemám na to náladu
- chci se vyhnout reakcím od ostatních na partnerovo uvěznění
- Jiné- ...

27. Změnily se nějak po uvěznění partnera vaše vztahy s ... ? *

| | nezměnily se | spíše se zhoršily | velmi se zhoršily | spíše se zlepšily | velmi se zlepšily | některé se zlepšily, jiné se zhoršily | ani jedno |
|------------------------------|-----------------------|-----------------------|-----------------------|-----------------------|-----------------------|---------------------------------------|-----------------------|
| s vlastní rodinou | <input type="radio"/> | <input type="radio"/> | <input type="radio"/> | <input type="radio"/> | <input type="radio"/> | <input type="radio"/> | <input type="radio"/> |
| s rodinou ze strany partnera | <input type="radio"/> | <input type="radio"/> | <input type="radio"/> | <input type="radio"/> | <input type="radio"/> | <input type="radio"/> | <input type="radio"/> |
| s přáteli | <input type="radio"/> | <input type="radio"/> | <input type="radio"/> | <input type="radio"/> | <input type="radio"/> | <input type="radio"/> | <input type="radio"/> |

28. Změnily se jiné vztahy kvůli uvěznění? A jak?

Vztah s partnerem

Uvěznění je rozhodně velkou zátěží pro váš vztah s partnerem. Může za to odloučení, omezená komunikace, vězeňské prostředí, atd. Zajímá mě proto, jak ovlivnilo uvěznění váš vztah.

29. Váš vzájemný vztah s partnerem/manželem se po nástupu trestu: *

- velmi zhoršil
- částečně zhoršil
- nezměnil
- částečně zlepšil
- velmi zlepšil

30. Jak se změnil váš vztah s partnerem oproti době před uvězněním v těchto položkách? *

| | zhoršilo se | nezměnilo se | zlepšilo se |
|----------------------------------|-----------------------|-----------------------|-----------------------|
| blízkost | <input type="radio"/> | <input type="radio"/> | <input type="radio"/> |
| sympatie (láska) k partnerovi | <input type="radio"/> | <input type="radio"/> | <input type="radio"/> |
| porozumění | <input type="radio"/> | <input type="radio"/> | <input type="radio"/> |

31. Mělo uvěznění nějaké jiné dopady na váš vztah? Jaké?

32. Cítíte vztek na svého partnera, kvůli tomu, do jaké situace vás dostalo jeho uvěznění? *

- Ne
- Někdy
- Často
- Velmi často

33. Jak se vyrovnáváte s nepřítomností sexuální intimity s partnerem? Nebojte se být upřímná, dotazník je zcela anonymní. *

Prosím zvolte vše, co je relevantní:

- nevadí mi
- vadí mi jen trochu
- je to pro mě obtížné
- uvažovala jsem kvůli tomu o nevěře
- byla jsem nevěrná
- Jiné:

Psychické a emocionální dopady

Uvěznění může být traumatickou událostí, která ovlivňuje partnerčiny pocity, spokojenost a celkový emocionální stav. U každé ženy to může být však jiné, záleží na mnoha aspektech. Jak to je/bylo u vás?

34. Jak byste popsala svůj stav teď oproti době před uvězněním? *

- jsem mnohem klidnější
- jsem klidnější
- nic se nezměnilo
- častěji pociťuji úzkost
- mnohem častěji pociťuji úzkost
- nedokážu posoudit

35. Jak prožíváte emocionálně uvěznění vašeho partnera/manžela?

36. Jak vnímáte samu sebe po uvěznění vašeho partnera? *

- Cítím se mnohem sebevědomější.
- Cítím se sebevědomější.
- Cítím se stejně.
- Cítím se méně jistější.
- Cítím se mnohem nejistější.
- Nedokážu posoudit.

37. Jaké máte obvykle pocity z nadcházející návštěvy ve vězení?

38. Od té doby co je můj partner uvězněn: *

- Jsem hodně nemocná.
- Bývám častěji nemocná.
- Nevšimla jsem si žádné změny v mém zdraví.
- Jsem zdravější.

39. Máte tyto problémy po uvěznění vašeho partnera? Pokud ano, jak moc vás trápí? (vyberte na škále 1-5, kde 1 znamená, že vás trápí trochu a 5, že vás trápí velmi). *

| | Ne | 1 - Ano, trochu mě trápí | 2 | 3 | 4 | 5 - Ano, velmi mě trápí |
|-----------------------------------|-----------------------|--------------------------------|-----------------------|-----------------------|-----------------------|-------------------------------|
| starosti o partnera/manžela | <input type="radio"/> | <input type="radio"/> | <input type="radio"/> | <input type="radio"/> | <input type="radio"/> | <input type="radio"/> |
| bolest z odloučení od partnera | <input type="radio"/> | <input type="radio"/> | <input type="radio"/> | <input type="radio"/> | <input type="radio"/> | <input type="radio"/> |
| stud | <input type="radio"/> | <input type="radio"/> | <input type="radio"/> | <input type="radio"/> | <input type="radio"/> | <input type="radio"/> |

| | Ne | 1 - Ano, trochu mě trápí | 2 | 3 | 4 | 5 - Ano, velmi mě trápí |
|--|-----------------------|--------------------------------|-----------------------|-----------------------|-----------------------|-------------------------------|
| obtíže vězeňského systému | <input type="radio"/> | <input type="radio"/> | <input type="radio"/> | <input type="radio"/> | <input type="radio"/> | <input type="radio"/> |
| sociální izolace (pocit osamělosti) | <input type="radio"/> | <input type="radio"/> | <input type="radio"/> | <input type="radio"/> | <input type="radio"/> | <input type="radio"/> |
| finanční potíže | <input type="radio"/> | <input type="radio"/> | <input type="radio"/> | <input type="radio"/> | <input type="radio"/> | <input type="radio"/> |
| Deprese | <input type="radio"/> | <input type="radio"/> | <input type="radio"/> | <input type="radio"/> | <input type="radio"/> | <input type="radio"/> |
| Stres | <input type="radio"/> | <input type="radio"/> | <input type="radio"/> | <input type="radio"/> | <input type="radio"/> | <input type="radio"/> |
| péče o dítě/děti | <input type="radio"/> | <input type="radio"/> | <input type="radio"/> | <input type="radio"/> | <input type="radio"/> | <input type="radio"/> |
| obava z dopadu uvěznění na dítě/děti | <input type="radio"/> | <input type="radio"/> | <input type="radio"/> | <input type="radio"/> | <input type="radio"/> | <input type="radio"/> |

40. Podporuje vás emociálně někdo? (to znamená, že si můžete s dotyčným popovídat o svých starostech, stojí při vás, a tak podobně) *

| | ne | někteří ano | většina ano |
|--------------------------------|-----------------------|-----------------------|-----------------------|
| vlastní rodina | <input type="radio"/> | <input type="radio"/> | <input type="radio"/> |
| rodina ze strany partnera | <input type="radio"/> | <input type="radio"/> | <input type="radio"/> |
| přátelé | <input type="radio"/> | <input type="radio"/> | <input type="radio"/> |
| sousedé | <input type="radio"/> | <input type="radio"/> | <input type="radio"/> |
| kolegové (pokud máte) | <input type="radio"/> | <input type="radio"/> | <input type="radio"/> |
| jiné ženy ve stejně situaci | <input type="radio"/> | <input type="radio"/> | <input type="radio"/> |

Doplňující otázky

41. Koho viníte z uvěznění vašeho partnera/manžela?

42. Jak obvykle prožíváte/prožívala jste návštěvy ve vězení?

43. Myslíte, že mělo uvěznění nějaké pozitivní dopady, popř. jaké?

44. Všimla jste si ještě nějakých dopadů, problémů či starostí souvisejících s uvězněním? Jakých?

45. Co vám dává/dávalo sílu čekat na partnera?

Demografické otázky

46. Jaký je váš věk? *

47. Jaká je vaše národnost? *

- česká
- romská
- slovenská
- Jiná - ...

48. Jaké je vaše nejvyšší dosažené vzdělání? *

- Základní škola
- Střední odborné učiliště
- Střední odborné učiliště s maturitou
- Střední škola
- Vyšší odborná škola
- Vysoká škola (vpravo do kolonky napište stupeň)

Zde uveďte komentář k Vaší volbě:

49. Za co byl váš manžel uvězněn (naposled)? Stačí obecně. Opět se nemusíte bát, že informace bude zneužita, dotazník je anonymní. Tuto informaci potřebuji, protože může ovlivnit váš vztah s partnerem, pocity, vnímání okolí. *

50. Pokud si přejete vidět mou práci a výsledky, uveďte zde svou emailovou adresu, a já vám ji až bude hotová pošlu.

Poděkování:

Mockrát děkuji za vyplnění dotazníku. Věřím, že tento výzkum a vaše odpovědi budou užitečné a budou alespoň malým krokem k větší pozornosti vůči partnerkám/manželkám vězňů.

6.2 Příloha č. 2 – Odpovědi na otevřené otázky

Přidalo vám uvěznění partnera nějaké praktické starosti/povinnosti (viz úvod na této stránce)? Jaké? (1)

Přibyly vám nějaké finanční náklady? Jaké? (2)

- (1) Musela jsem si najít zaměstnání, přestože jsem na rodičovské dovolené, abych utáhla domácnost a mohla platit půjčku. Během manželova uvěznění zemřel jeho otec a mne přibyla starost o dům manželových rodičů a jeho maminku.
(2) Vše táhnu sama z rodičovského příspěvku, peníze z brigády jdou všechny na dluhy.
- (2) Ano, můj plat je pouze mateřská, a na zaplacení nájmu a uživení dvou dětí je to hodně málo.
- (1) finanční starosti, starosti s bydlením
(2) náklady na korespondenci a nárokové balíčky
- (1) potíže s tím dostat se za ním na návštěvu
(2) pouze finance za známky, balíky a kilovky
- (1) Ano určitě přidalo, jak pravidelné návštěvy, s tím samozřejmě spojená i finanční stránka, jak náklady na dopravu, tak náklady na balíky, potřeby korespondence, jak pro mě, tak pro přítele, je to opravdu náročné.
(2) náklady na věci pro partnera
- (2) Minimální ohledně návštěv a dopisování – jinak všechny, jelikož jsem nucena běžné věci a potřeby financovat sama.
- (2) poštovné za mě i za něj, nafta (1x měsíčně dojíždím na návštěvu 200 km), 1x za půl roku balík cca 2000,-
- (1) Nejvíce času rozhodně zabere korespondence. Sice jsem si před jeho výkonem trestu psala s kamarádkou, ale tohle bylo zcela jiné. Kamarádce jsem mohla kdykoliv zavolat a popovídat si. Korespondence s odsouzeným je ale zcela jiná, těžší. Musela jsem si vždy dávat pozor na to, co píšu. Nemohla jsem psát úplně o všem (tak, jak jsem na to byla zvyklá u dopisů pro kamarádku). Jelikož mně tato událost zastihla v době, kdy jsem ještě studovala, cítila jsem se být jiná než ostatní. Když se ostatní chodili večer bavit, já jsem mnohdy nastupovala noční brigádu, abych si vydělala na známky, příteli na občasné zaslání tiskovinového balíčku, nárokového balíku ... posléze i na samotné návštěvy. Tím pádem jsem z těch vydělaných peněz téměř nic neměla já. Důležitější pro mě bylo (a stále je), aby měl přítel vše, co potřebuje a pak řešit své potřeby. Ty už jsem většinou nedokázala finančně pokrýt. Takže jsem se vzdala některých svých nákladnějších koníčků. Dnes ale můžu říct, že toho vůbec nelituji a jsem ráda, že to bylo tak, jak to bylo. Starosti s bydlením zatím nemám. Protože ale žiji stále v bytě s jedním z rodičů, kterému se z pochopitelných důvodů nelíbí, co dělám (a proto to dělám částečně potajnu), hledám levný podnájem. Mám

stálé zaměstnání, tak si nemyslím, že by to pro mě byl velký problém. Pět let vztahu s odsouzeným mně naučilo jisté zodpovědnosti, spornosti a vím, na čem se dá dost ušetřit. Děti zatím nevychovávám. Jsem stále v jednom kole: chodím do práce, kde pracuji druhým rokem a velmi se snažím (pracuji i o víkendech a ráda zůstávám na přesčasy). Do toho dělám různé brigády (většinou jde o roznos letáků). Vlastně žiji jen přítelem a na nic jiného mi nezbývá čas :)

(2) Balíčky, dojíždění na návštěvy, známky, telefonní karty ... vše jsem zhruba napsala v první části tohoto bloku otázek.

- (1) finanční starosti
(2) náklady za bydlení, náklady za nové půjčky
- (1) pravidelné návštěvy ve vězení...
(2) kupování známek, obálek.. hygienické potřeby..
- (1) Finančně je to velice náročné od známek, obálek, balíčků, 1kg, 2kg, civilních balíků, 5kg balíků, časopisů a všeho možného, cesta za ním ... Pak když se člověk dostane do situace, že částečně díky tomuto ztratil zaměstnání (tím myslím stresové situace a nesoustředěnost v zaměstnání, ze začátku uvolňování k soudům, v týdnu na vazbě 1 x za 14 dní návštěva), tak je to několikrát těžší...
(2) Určitě veškeré věci, které zasílám do věznice viz. výše uvedeno ... pak ještě dluh za vězení a již v tuto chvíli exekuce, kterou mu zaslali v době, kdy již byl ve výkonu.
- (1) Jistě. Nedostatek peněz, dluhy, bydlení, komplikace s prací.
(2) Nájem za dva, dopisy, známky, balíčky, návštěvy ve věznici
- (1) finanční starosti
(2) poplatky za bydlení
- (1) Hlavně mi to přidělalo finanční starosti.
(2) Finanční podpora snoubence ve vězení, jelikož nemá práci.
- (1) Finanční starosti, starosti s bydlením, cestování veřejnou dopravou na návštěvy, mám to cca 150 km a pokud je návštěva, vstávám ve 4 ráno.
(2) Na bydlení, návštěvy, dopisy, to, co pošlu partnerovi, na vše jsme byli dva tj. poloviční náklady.
- (1) finanční problémy, problémy s bydlením (po dobu výkonu trestu manžela jsem musela s dcerou z prvního manželství bydlet u tchýně), dojíždění na návštěvu za manželem přes sto kilometrů.
(2) zasílání balíčků do vězení, financování cesty za manželem na návštěvu
- (1) V době jeho uvěznění jsem byla v 6. měsíci těhotenství, takže jsem byla odkázána čistě na nemocenské dávky, tudíž finanční situace se zhoršila.
(2) dojíždění do věznice
- (1) Poněvadž jsme spolu byli krátce a neměli nic vybudované, tak v podstatě ne, pouze náklady na cesty apod.
(2) náklady na cestování, balíčky, časopisy

- (2) náklady na korespondenci, potraviny a jiné věci pro přítele
- (1) Naštěstí jsem soběstačná, jen mě pobyt přítele stál dost peněz. Takže peněžní zatížení. Myslím dojíždění na návštěvy pokaždé cca 200km, balíky, poštovné, dopisy každý den. Na návštěvy jsem vozila i přítelovy dvě děti, které jsem musela vyzvedávat.
(2) související s přítelem, náklady na benzín, poštovné, balíky, hygiena, časopisy apod.
- (2) náklady na děti, dojíždění na návštěvy
- (1) Finanční zátěž v podobě návštěv (dojíždíme 400 km), tzv. kilovky, kde se posílají potřeby pro korespondenci, balíky s hygienickými potřebami, 2x ročně nárokový balík, finanční pomoc na konto zdravotní.
(2) ne, kromě výše vypsanych
- (1) ne
(2) ne
- (1) Finanční starosti - platba nájmu, stravování ... Musela jsem si vzít půjčku, abych tu dobu finančně zvládla.
(2) platba nájmu, stravování, splátka půjčky

Komu jste řekla o uvěznění vašeho partnera?

1) „Pár osobám“

- mamince a nejlepší kamarádce
- sestře a jejímu příteli
- Bývalý manžel to ví. Jinak nikdo.

2) „Blízkým“

- rodiče, pár přátel
- věděla o tom rodina a nejbližší přátelé
- blízkým přátelům, rodině
- jen svým nejbližším přátelům a rodině
- rodině a nejbližším přátelům
- Rodině, to jsem musela, nejbližším přátelům. Spíše jsem se to snažila tajit.
- rodině a nejlepším přátelům
- matce, bratrovi a 2 kamarádkám
- všem svým blízkým
- svým nejbližším
- pouze nejlepším kamarádům
- kamarádkám
- rodině
- svým nejbližším

3) „Blízkým a kamarádům“

- rodině, přátelům, sociálnímu odboru
- rodina a kolegové v práci
- přátelům
- kamarádům, rodině

4) „Všem“

- Jistě ví to mnoho lidí kolem mě, hlavně kamarádi a přátelé.
 - Já s tímto problémem nemám, nepovažuji to za ostudu, ale zřejmě je to tím, že partner nespáchal nic hrozného a z velké části to ani nebyla jeho vina. Takže já neměla problém se svěřit jak přátelům, celé rodině a i blízkému okolí.
 - V mém okolí to není žádné tabu, nedělá mi problém to někomu sdělit.
 - Vědí to všichni.
 - všem
 - Mé okolí to ví.
 - skoro všem
- Nemám potřebu se s tím svěřovat.
 - Ani jsem nemusela, kvůli médiím to vědí všichni.

Jak takové nepřátelské chování vypadalo? Popište jedno či více příkladů, dle uvážení.

- změna názoru na jeho osobu
- Tak bylo to nepříjemné, protože samozřejmě se najdou lidé, kteří si udělají svůj obrázek, aniž by pořádně cokoliv věděli, takže názory typu - stejně se tam vrátí, jdi od něj, kazíš si život a podobně ... rozhodně nic, co člověku v takhle těžkém životním období pomůže.
- urážení mé osoby, urážení osoby mého partnera
- Švagr a sestra, že jsem si vybrala zase dobrého chlapa.
- Napadl mne cizí člověk, bezdůvodně. Věděl, že se nebudu umět bránit. V práci začali být ostražití.
- Brácha mi řekl, že doufá, že s ním nemám kontakt, že bych byla blázen, že je to kriminálník ... Ani matka ani bratr by se se mnou nebavili, nikoho jiného z rodiny nemám.
- Výsměch od bývalého manžela a jeho známých, opovrhování mnou, že je manžel kriminálník atd. Ale nic jsem si z toho nedělala, toto se může stát každému při sebemenším klopýtnutí v životě.

Změnily se jiné vztahy kvůli uvěznění? A jak?

- Změnil se vztah s manželovou dcerkou k horšímu, absolutně mne ignoruje, přestože předtím jsme vycházely velmi dobře.
- Po uvěznění jsem zůstala úplně sama a bez prostředků. Téměř všichni se ke mně obrátili zády, protože teď nemám peníze a to i vlastní rodina, prostě mnou pohrdají, v rodině je to poslední cca 3 měsíce trochu lepší.
- Spousta přátel odpadlo, přestali úplně komunikovat, ty nejinteligentnější ba naopak pomlouvají a dělají zle.

- Kamarádi, co přáteli slíbili, že mi pomohou se ke mě otočili zády a přestali se mnou komunikovat.

Mělo uvěznění nějaké jiné dopady na váš vztah? Jaké?

- Uvědomili jsme si, jak je život krátký a přítomnost jednoho či druhého křehká.
- Řekla bych, že nemělo a pokud ano, tak pouze v tom, že spolu více komunikujeme.
- Na náš vztah jen pozitivní, hodně jsme si oba dva uvědomili a přehodnotili priority, hodně jsme si promluvili a řekli, a vše co nás trápilo se vyčistilo a je to mezi náma naprosto skvělé a jsme k sobě více upřímní.
- lítost nad nemožností vychovávat společnou dceru spolu
- Poznali jsme se, až když byl už ve vězení (shoda náhod, dlouhý příběh...).
- Nemělo.
- Člověk si určitě váží svobody a jeden druhého, váží si maličností, kterých by si člověk za normálních okolností nevážil. Když zavřou druhou polovičku, neznamená to, že má trest jen on, ale i my tady venku. Musíme se postarat o vše, zatímco naši chlapi jsou ve vězení a nemohou s ničím pomoci. Naopak člověk musí pomáhat jim. Ale jsme si určitě vzácnější, mnohem více nás to spojilo. Vážíme si jeden druhého.
- žádné
- Myslím si, že náš vztah to ještě více utužilo.
- žádné.
- Odcizení, je to už dlouho a nemáme možnost intimního kontaktu. Těsně před uvězněním jsem potratila a vzhledem k mému věku se nám už asi nepovede mít dítě, myslím, že jsme každý někde jinde. Nechápe, co všechno já tady musím a jak je to těžké. Jak snadnější by bylo si někoho najít (nechci to udělat). Nechápe, že já tu řeším životně důležité věci (bydlení, práci, peníze) a on řeší dopisy (četnost). Často se na návštěvách hádáme.
- Více jsme se jeden druhému otevřeli a vyjasnili si některé nesrovnalosti, teď máme jeden k druhému mnohem větší důvěru a víme, že si můžeme naprosto věřit a nezahlásíme jeden druhého
- ne
- Začali jsme si více povídat, sdělovat pocity, řekla by jsem, že vězení do jisté míry zachránilo náš vztah. Přítel si uvědomil dost věcí a já koneckonců také.
- Spoustu věcí jsme si oba dva uvědomili, co je a co není důležité a veškeré životní hodnoty jsme přehodnotili.
- Nemělo.

Jak prožíváte emocionálně uvěznění vašeho partnera/manžela?

- Je mi smutno a dost často mi manžel chybí, ale s ohledem na syna se snažím emocím vyhýbat.
- pláč po nocích
- Velmi těžce, je to přece jenom kousek života, co s námi nebude a hlavně máme spolu dvě malinké děti.
- Velmi špatně, snažím se s tím srovnat a být silná, ale je to velmi těžké, často v noci brečím, jsem v depresích a jsou dny, kdy nemám vůbec náladu na cokoli a nejradši bych ani nevyšla z postele. Naštěstí mám obrovskou podporu jak rodiny, tak přátel a

to hodně pomáhá, ale dá se říct, že i zdravotní stav se trochu zhoršil vzhledem k dlouhému stresovému období

- smutek, lítost, vztek, bezradnost ... potřeba mít vedle sebe oporu
- Je mi smutno a cítím beznaděj (do jeho propuštění zbývá dlouhá doba).
- Nedokážu zcela přesně odpovědět nebo ne zcela přesně chápu otázku.
- smutek, vztek, úzkost
- Špatně, chybělo mi objetí.
- Beru to, že to tak prostě je, jinak to ani nejde ... A člověk to musí přežít a vydržet a čeká jen na den D a občas i na malinký zázrak ... Ale pak jsou i ty mnohem horší dny ... Nikdy před tím jsem neměla žádnou úzkost ... Od této doby se mi to občas stane.
- jako na houpačce
- hodně smutně
- Je to moc těžké, ale musím to zvládnout, on mi za to stojí.
- Zpočátku vztek (vůbec jsem to nevěděla a nemohla jsem se ani rozloučit, ani mu vynadat, nic), lítost, pláč, ohromná síla věci zvládnout sama, je mi hodně smutno.
- Je to něco nepopsatelného, smutek, strach, starosti, samota, obavy jak to zvládne dcera, jak manžel, jak to zvládnou já, ale vše dobře dopadlo manžel je již doma a vše je mnohem jednodušší a klidnější a mnohem mnohem hezčí.
- Často pocítuji smutek, zejména po narození našeho dítěte.
- Je to velmi těžké psychicky.
- Začátek byl nejhorší, když týden jsem nevěděla kde je, co s ním je. Měla jsem velké výkyvy nálady.
- Jak kdy, ty nálady se neskutečně houpou, jednou je člověk šťastnej a spokojenej z běžnejch věcí a pak ho i ty běžné věci dokážou neskutečně rozkopnout. Když člověk miluje, tak je to pak jen o trápení a přežívání jen chvíli do doby než budeme zase spolu.
- Špatně snáším naše odloučení. Pláč, zoufalství, bezmocnost.
- někdy pocit bezradnosti a samoty
- Hrozně, musím brát antidepresiva
- První měsíc sem na tom byla psychicky velmi špatně a každý večer probřečela, jelikož jsem byla v bytě sama a nevěděla, jak dlouho bude přítel pryč, a čekala jsem, až se mi bude moct sám ozvat

Jaké máte obvykle pocity z nadcházející návštěvy ve vězení?

- Těším se ☺.
- Těším se na něj, radost, že jej na chvíli zase uvidím.
- Velmi kladné, vždycky mně ta návštěva tak nějak dobije na další období.
- Těším se a bojím toho, co se zase dozvím nového...
- Smíšené, samozřejmě se na partnera velice těším, ale zároveň vím, že při cestě domů mě přepadne úzkost a smutek a další dva dny se s tím snažím zase vyrovnat, ale partnera vidím vždy hrozně ráda a určitě návštěvy to těžké období usnadňují.
- Těším se.
- Moc se těším.
- Obavy z toho, aby se mi zase neudělalo zle. Jinak se na návštěvu vždy těším.
- Pocit radosti, že uvidím blízkého.
- Nechce se mi tam.
- Nervozita, stres, prostředí na mne vůbec nepůsobí dobře a kort, když nevíte, zda chytnete bachaře či vychovatele, který vám to tam budou znepríjemnovat. Nebo zda se

bude či nebude něco dít. Co vám protějšek řekne, zda se něco podařilo či naopak pohnojilo.

- Těším se.
- Těším se.
- Prostředí mě dost deprimuje, ale na návštěvu se moc těším. 90 min. jsme nejšťastnější lidi.
- Pocity, jsem vždy vynervovaná ... Návštěvy nejsou jednoduché...
- Většinou se těším, že se uvidíme.
- Těšila sem se pokaždé na každou návštěvu, jen ti vychovatelé a dozorci byli občas nepříjemní.
- Moc se těším na naši blízkost, doteky, polibky.
- nervozita
- Těším se, jsem nedočkavá na naši hodinu a půl. Těším se na každý dotyk, úsměv.
- Těším se na něj a nemůžu se dočkat.
- Na návštěvu se vždy moc těším. Vidíme se pouze 1x měsíčně na 3 hodiny. Což je hodně málo.
- Těším se.
- Těšila jsem se na každou návštěvu. Jen té první jsem se bála, jelikož jsem nevěděla co mě tam čeká

Koho viníte z uvěznění vašeho partnera/manžela?

- jeho samotného a spolupachatele
- partnera
- Nevím, nedokážu odpovědět.
- partner
- partnera
- Jeho samotného, je vinen, něco provedl a musí za to nést následky, je to oprávněné a on sám to také přiznává a ví.
- jeho, systém
- jeho
- Viním snoubence, zavinil si to sám.
- partnera a jeho spolupachatele
- partnera
- Bývalá přítelkyně manžela, lhaním a křivým obviněním, že neplatí alimony (peníze jí předával osobně, ale bohužel bez potvrzení), mu proměnili podmínku, což ona moc dobře věděla, že se to stane.
- jeho bývalou manželku a také svého partnera
- advokáta - o dost delší trest
- Přítele, muže si za to sám.
- jeho
- Poškozeného, protože křivě svědčil a kvůli jeho výmyslům jsme odloučení a soudnictví, které ve většině případu rozhoduje špatně.
- nikoho
- jeho
- partnera
- může si za to sám

- partnera

Jak obvykle prožíváte/prožívala jste návštěvy ve vězení?

- Jezdím do Kynšperka nad Ohří a jezdím obvykle o den dříve, na návštěvu se moc těším a vždy si ji patřičně užiji já i manžel, a pokud se mnou jede synek, tak všichni tři ☺. Po návštěvě hodně záleží na tom, jestli jsem byla sama nebo ne. Když jedu z návštěvy sama, jsem šťastná z jeho přítomnosti a opravdu moc si uvědomuji, jak moc ho miluji. Když jedu se synkem, je to smutné, protože ten obvykle čas po návštěvě propláče. Během návštěvy se ale snažíme hodně smát, plánujeme a vzpomínáme.
- Ze začátku jsem půlku návštěvy probrečela, ale od té doby, co máme intimní návštěvy, je to klidnější, ale i tak slzička ukápne.
- Klasickým způsobem, celou návštěvu prokecáme o problémech a starostech, tedy hlavně o těch, co řeším já a pak si celou dobu hraje a užívá děti, když je smí vidět jen tak málo.
- Je to radost z toho, že ho můžu vidět a být s ním a pak trochu smutek, že ho zase opouštím na měsíc.
- Skvěle, v době návštěvy je mi opravdu úžasně a všechno ze mě spadne a soustředím se jen na tu chvíli, kdy můžu být s partnerem.
- Slzy...
- Na návštěvě se cítím dobře, jsem v jeho společnosti. Po návštěvě je mi děsně (pocit jako bych měla vybuchnout a rozletět se na milion kousků).
- smutek
- Co se týká návštěv, tak ty mi daly asi nejvíce. Mám na ně jak dobré, tak i špatné vzpomínky. Jednou za měsíc jsem mohla svého přítele vidět a obejmout, to je ta světlá stránka. To, co návštěvy obvykle provázelo (někdy i několik dní před odjezdem) bylo naprosto strašné. Téměř při každé cestě spojené s návštěvou jsem zracela (zatím devětkrát ze sedmnácti návštěv) a nebylo mi celkově fyzicky (nebo psychicky?) dobře. Léky proti nevolnosti mi nezabíraly. Před návštěvou se na mně vystříдалo zvracení, zimnice, návaly horka a třes. Ten den (někdy i den před tím) jsem nedokázala nic sníst.
- Vesele :-). Povídá se, co je nového, když se to nevejde do dopisu, a jak se máme rádi.
- smutně
- Stres, vždy jsem ve stresu, hlavně když chodím sama na návštěvu. Celej ten proces mi vadí. Ale jsem vděčná, že můžeme být pár hodin spolu. A pak, když tam člověk je, připadá mu to, jako by letěl čas a je strašně moc rád, že svého partnera viděl, dotýkal se ho, ale na konci přijde zase smutek, člověk odchází a ví, že zas za měsíc. A takto dokola.
- v klidu
- smutně a šťastně zároveň
- Jsem šťastná, že se můžem vidět, dotýkat, povídat si, ale samozřejmě, že jsou i slzy. Prostředí mě dost deprimuje, ale na návštěvu se moc těším. 90 min. jsme nejšťastnější lidi.
- Špatně, jsem hodně vynervovaná, jsem nesvá, bojím se vždy, co mě čeká :(.
- Nejdřív se hádáme, dohadujeme, pak je to lepší, loučení je smutné.

- Návštěvy uvnitř věznice byly nepříjemné, prostředí, nepříjemní zaměstnanci, návštěvy mimo věznici byly úžasné, nikdo nekontroloval kolikrát se políbíme a kolikrát se pohladíme.
- Velmi emotivně, štěstí, že ho vidím a smutek, že ho nemůžu vzít za ruku a odvést domů.
- Nepřisuzuji si, že jsme ve vězení a soustředím se jen na svého partnera, povídáme si, hladíme a je nám moc hezky.
- stresově
- Byla jsem šťastná, že ho vidím a loučení bylo velmi těžké.
- Nepříjemné jsou prohlídky na bráně, zvlášť ponižující je zouvání bot:-). Jinak byly návštěvy v pohodě, mohlo se zakoupit občerstvení, mohli jsme si povídat, dotýkat se i políbit. Dokonce v návštěvní místnosti byl i pidikoutek na hraní dětí s pár hračkami. Při návštěvě jsme paradoxně často mlčeli a užívali si blízkost jeden druhého. Dobrá historka je, když při každé návštěvě chtěli rodné listy dětí, na což nemají právo. Napsala jsem si na generální ředitelství o stanovisko, kde mi potvrdili, co stojí v zákoně. Stejně se jednou stalo, že mě odmítli pustit na návštěvu, ale nakonec když zavolali až ředitele vězení tak pustili a pak už nebyly problémy a měla jsem nálepku potížežistky:-))) Jistě víte, že jsou také tzv. intimky, což je cca jednou za čtvrt roku 3 hodiny bez dohledu v místnosti s postelí a sprchou. Nejtrapnější bylo, když jsem šla dovnitř a bachaři věděli, proč tam jdu. Dost nepříjemné. Začala jsem sebou brát i lubrikační gel, protože mě bavili rozpaky, když mi prohlíželi tašku a narazili na něj, jak rychle dělali, že tam nic nevidí:-)). Alespoň malá zábava :-).
- Těším se na něj a nemůžu se dočkat, pak obavy jak návštěva rychle uteče a nepříjemný pocit ze všech pohledů a ztráty soukromí.
- Chodíme celá rodina. Návštěvy jsou v pohodě. Po návštěvě je mi vždy moc smutno, že odcházím bez něj.
- Návštěvy probíhají v pohodě. Jen je pocit smutku po skončení.
- Je to pro mne stresující.
- příjemně
- Těšila jsem se na přítele.

Myslíte, že mělo uvěznění nějaké pozitivní dopady, popř. jaké?

- Ano, oba jsme si uvědomili, že patříme jeden k druhému, manžel dostal v programu zacházení velkou šanci ve svém výtvarném oboru a vím, že nesedí 24hod u televize, ale že se rozvíjí. I já se rozvíjím, spolupracuji s občanským sdružením na pomoc blízkých odsouzených, a nebojím se říct, co chci a co je potřeba.
- Netuším.
- Ne nemělo, ba naopak si myslím, že to bude mít špatný vliv na psychiku mého snoubence.
- Nevím, nejsem teď schopná posoudit, uvidíme, až se vrátí.
- Určitě, člověk si hodně uvědomí a přehodnotí svůj život.
- Ne. Mnohem užitečnější by byl třeba „s náramkem“ pro mne i dceru doma, s prací, která by mu byla přidělena, myslím, že trest je to spíš pro mne a dceru, než pro někoho, kdo se celé dny „válí na kavalci“.
- Fozhodně. Uvědomil si, že před uvězněním byl, jak on sám říká, hroznej debil ... Jako by se mu rozsvítilo. Upravil si žebříček hodnot.

- ne
- Jsem zodpovědnější a rozvážnější. Během návštěv jsem postupně poznala reakci mého těla na stresové situace, které jsem před uvězněním neznala
- Víme, že stojíme při sobě ať se děje co se děje.
- Více si sebe teď vážíme.
- Určitě nás to více sblížilo, máme v sebe větší důvěru a prožíváme velkou zkoušku našeho vztahu.
- Nevím, to se uvidí.
- Vážíme si víc jeden druhého.
- Nemělo, samostatná jsem už byla předtím, naopak negativní.
- Žádné pozitivní dopady uvěznění nemělo.
- Ano, uvědomila jsem si, jak moc pro mě znamená a že není samozřejmostí to, že můžeme být denně spolu, že i těch běžných dnů v životě je potřeba si vážit.
- Větší vzájemnou důvěru, upevnění vztahu.
- ne
- Vážíme si víc věcí, které jsme brali jako samozřejmost.
- Zlepšilo naši komunikaci s přítelem. Doufám, že si uvědomil, co v životě chce.
- Že neřešíme maličkosti a více držíme při sobě a víme, co jeden ve druhém máme.
- Máme k sobě větší důvěru a více věříme jeden druhému
- ne
- Jsme si bližší.
- ne
- Během této doby jsem se dokázala na 100% osamostatnit a zjistila jsem, kdo je opravdový přítel a kamarád a kdo si na něj jen hrál.

Všimla jste si ještě nějakých dopadů, problémů či starostí souvisejících s uvězněním? Jakých?

- Negativní dopad to má zcela jistě na našeho synka, který nechápe, kde tatínek je, ale je moc malý na to mu vysvětlovat, co se stalo a proč je pryč.
- ne
- Zatím bych neřekla, že jsou jiné, než jsem již uvedla.
- Problému je tam mnoho, ať už ve zdravotnictví nebo vězeňské službě jako takové.
- psychické problémy
- Problémy a dopady pocítuji každý běžný den.
- On má problémů dost. Vzhledem k činu, který spáchal, mu veškerý personál, zajišťující jeho uvěznění, hází klacky pod nohy. Mne trápí spíše to odloučení a touha být s ním.
- finance
- Nemůžu o partnerovi zcela otevřeně hovořit, což mně někdy hodně trápí.
- Bylo to těžké ze začátku finančně, ale vše se dá časem do pořádku, když člověk začne hospodařit.
- ne
- Je jich mnoho, je to vždy různé, záleží zrovna na situacích, které jsou na denním programu. Zdraví je tam mého přítele mnohem horší, teď váží 49kg, celkově vypadají tam nezdravě, nefunguje tam žádná spravedlnost, člověk o něco požádá a ve většině případů to je zamítnuto a nebo se to vůbec neřeší. Jinak člověk bojuje také sám se

sebou, co vše je schopen vydržet. Buď se člověk dal na boj a bude bojovat do konce a nebo to vzdá. Problémy jsou určité finanční a navíc jeho rodina mu absolutně nepomáhá, takže vše visí jen na mne.

- vztah veřejnosti k uvězněným
- ne
- Spíše psychického rázu pro oba dva.
- Nevím, nemohu posoudit.
- Úplná izolace od ostatních lidí hlavně zpočátku, neměla jsem ani na jídlo, mám úplně jiné starosti než ostatní a nemám komu to říct. Připravilo mě to o možnost mít dítě. Proč by nemohl dát "vzorek" když už před uvězněním jsem byla na um.oplodnění?
- psychické problémy
- ne
- Ani ne. Jen to "pako" po návratu teď vypráví, kde byl, což je mi dost nepříjemné.
- žádných
- ne
- ne
- finanční
- finanční ztráta ohledně placení pravidelných poplatků a nájmu
- Mám v péči 7-letého syna, který chodí do 1. třídy a na partnerovi je dost citově vázán - řekla jsem mu, že partner musel odjet za prací, aby celou situaci lépe přijal. Takže v našem případě jde hlavně o citové strádání. Jinak vše zvládám za pomoci rodiny, bez její pomoci by to nešlo!!

Co vám dává/dávalo sílu čekat na partnera?

- jeho víra ve mne a náš syn.
- naše děti
- Lásky k němu, naše děti a hlavně vím, že je nevinen, takže nemám důvod nečekat. Doufám, že ty procesní chyby, který byly udělány brzy soud napraví a on bude brzo doma.
- Nevím, asi láska a ta naděje...
- on sám
- Možná to zní fádně, ale jeho chování a cit, který mi denně projevoval, chování, které měl vůči mne a blízkým, zodpovědnost, kterou dával před sebou druhým... Lásky a dcera.
- Je to ten ON a stojí mi za to... Mám psy a koně a jejich společnost pomáhá skvěle. Lidem se spíš vyhýbám.
- naše dcera
- Pořád věřím, že i ten největší "grázl" se může změnit a že jeho přítelkyně tomu hodně přispívá a je mu velkou oporou - důvod, proč to nevzdat.
- Vědomost, že o mě opravdu stojí. Lásky.
- To, co bylo mezi náma, než šel do vězení.
- Jeho osoba, zamilovaný lidi jsou schopný všeho.
- Mám ho ráda.
- láska
- Je to velice hodný, citlivý, pozorný člověk, bohužel v minulosti udělal chybu, kterou neřešil, a tudíž je tam, kde je.

- Že se snad změní a naše láska, plány...
- Nejdřív jsem mu řekla rok, pak jsme se domluvili, že spolu zůstaneme. Když mi bylo v životě nejhůř, on byl jediný, kdo mi pomohl, ani rodina mi nepomohla. Chtěli bychom se po propuštění vzít a mít spolu dítě. Někdy je to hodně těžké...
- Každodenní dopisování a naše obrovská důvěra v sebe samých a obrovská láska.
- Láska, to, že vím, jaký ve skutečnosti je a mimochodem, my se brali právě ve vězení.
- Naše děti, láska a víra že brzo půjde domů a budeme žít všichni 4 šťastně.
- Myslím, že to nevydržím, jinak láska k němu a že mi pomohl, když jsem potřebovala pomoci sama.
- láska
- naděje, že bude lépe
- jeho láska a naše děti
- láska mezi náma
- jeho láska a naděje
- naše dcera a láska
- láska a porozumění
- Miluji ho a věděla jsem, že bude "brzy" doma.